



**PROGRAM HOSPODÁRSKEHO  
ROZVOJA  
A SOCIÁLNEHO ROZVOJA OBCE  
VELKÁ VES  
NA ROKY 2022 – 2027**



## Obsah

ÚVOD.....	3
A/ Analytické východiská obce Veľká Ves.....	7
A.1.1 Základné údaje.....	7
A.1.2 Vymedzenie územia.....	8
A.1.3 História obce.....	9
A.2/ Prírodné zdroje.....	10
A.2.1 Štruktúra pôdneho fondu.....	10
A.2.2 Klimatické pomery.....	13
A.2.3 Hydrologické pomery.....	13
A.2.4 Fauna a flóra.....	14
A.2.5 Nerastné suroviny.....	15
A.2.6 Životné prostredie.....	16
A.3/ Ľudské zdroje.....	18
A.3.1 Demografické charakteristiky.....	18
A.3.2 Kultúrno-spoločenské zdroje.....	22
A.4/ Materiálne zdroje.....	22
A.4.1 Technická infraštruktúra.....	22
A.4.2 Sociálna infraštruktúra.....	26
A.5/ Ekonomické zdroje.....	28
A.5.1 Ekonomická charakteristika.....	28
A.5.2 Ekonomická štruktúra obyvateľstva.....	28
A.5.3 Priemysel.....	28
A.5.4 Poľnohospodárstvo.....	29
A.5.5 Podnikateľská sféra.....	29
A.5.6 Obchodná sféra.....	30
A.5.7 Cestovný ruch.....	31
A.6 / Partnerstvá, účasť v združeníach. Podujatia, aktivity, projekty.....	31
A.6.1 Partnerstvá, účasť v združeníach.....	31
A.6.2 Podujatia, aktivity, projekty.....	31
A.7 / SWOT analýza.....	32
Prehľad investičných a neinvestičných zámerov za obdobie 2014 – 2020.....	33
<i>Tabuľka 22 Prehľad investičných a neinvestičných zámerov za programové obdobie 2014 - 2020</i> .....	33
A.8/ Kľúčové disparity a faktory rozvoja.....	36
A.9/ Vyhodnotenie zapojenia verejnosti do dotazníkového prieskumu obyvateľov obce Veľká Ves .....	37
B/ Stratégia rozvoja obce.....	45



B.1/ Vízia .....	45
C/ Implementačný plán a plán monitorovania .....	48
D/ Finančný plán a zdroje krytia .....	58
Riziká .....	58
Záver .....	59
Vstupná správa .....	63



## ÚVOD

### **Program hospodárskeho rozvoja sociálneho rozvoja obce Veľká Ves.**

Smerodajným nástrojom štátnej regionálnej politiky je **zákon č. 539/2008 Z. z. o podpore regionálneho rozvoja** v znení zákona č. **309/2014 Z. z.**, ktorý ustanovuje, že hlavnú úlohu pri strategickom plánovaní podpory regionálneho rozvoja zohrávajú orgány štátnej správy, obcí a samosprávnych krajov ako aj v zmysle platnej metodiky – Metodika a inštitucionálny rámec tvorby verejných stratégií schválenou uznesením vlády SR č. 197/2017 z 26. apríla 2017. Podľa uvedeného zákona má efektívnemu plánovaniu a čerpaniu prostriedkov pre miestny a regionálny rozvoj napomôcť PHRSR obce, resp. samosprávneho kraja. PHRSR je strednodobý programový dokument, ktorý obsahuje najmä analýzu hospodárskeho a sociálneho, environmentálneho a kultúrneho rozvoja obce, hlavné smery jej vývoja, ustanovenie cieľov a prvoradých potrieb; úlohy a prvoradé potreby v rozvoji; návrh finančného a administratívneho zabezpečenia.

**Obsah PHRSR v zmysle vyššie uvedeného zákona o regionálnom rozvoji** okrem iného ustanovil aj kompetenciu vypracúvať, schvaľovať a pravidelne vyhodnocovať plnenie programu hospodárskeho rozvoja a sociálneho rozvoja obcí (PHRSR), príp. jeho časti, podieľať sa na ich uskutočňovaní a pravidelne vyhodnocovať ich plnenie. Získanie finančnej podpory z verejných zdrojov (európskych, štátnych alebo regionálnych) býva pri projektoch zameraných na regionálny rozvoj často podmienené ich zladením s rozvojovou stratégiou príslušnej obce, mikroregiónu či kraja. Vyžaduje to aj uvedený zákon o podpore regionálneho rozvoja, v zmysle ktorého sú povinné **mať obce schválený PHRSR svojim najvyšším orgánom – obecným zastupiteľstvom.**

**Cieľom spracovania PHRSR obce** je poskytnúť komplexný pohľad na súčasný stav a perspektívy a šance obce v oblasti hospodárskeho a sociálneho rozvoja a stanoviť strategické ciele, rozvojové priority a strategické oblasti rozvoja obce ako celku.

**Vypracovaním PHRSR obec splní jeden zo základných princípov regionálnej politiky Európskej únie – princíp programovania.** Súčasne tak zvýši svoje šance získať finančnú podporu na realizáciu projektov zo štrukturálnych fondov, keďže obec musí preukázať súlad zamýšľaného projektu s regionálnymi stratégiami a miestnou stratégiou, ktorú reprezentuje svojím PHRSR, pričom nadväzuje na PHRSR BBSK kraja a IÚS BBSK podporovaného územnými nástrojmi EÚ, vrátane integrovaných územných investícií.



**PHRSR obce nenahrádza územno-plánovacia dokumentáciu a územno-plánovacie podklady**, ale patrí medzi významné podklady využívané v územno-plánovacej činnosti. Na úrovni obce je základným územno-plánovacím dokumentom územný plán obce alebo zóny, pričom nadväzuje na PHRSR BBSK kraja. Jednotlivé zámery predkladané v rámci prípravy **PHRSR musia byť v súlade s existujúcou schválenou územno - plánovacou dokumentáciou**, príp. s podkladmi, pričom program rozvoja obce stanovuje iba mieru podpory jednotlivým jeho zámerom.

Obec tvorí podmienky pre rozvoj v súlade s Partnerskou dohodou Slovenskej republiky na roky 2021 – 2027 spolu s inými strategickými dokumentmi, ku ktorým sa zaviazala Slovenská republika. Rozvoj obce bude nadväzovať na Obehové hospodárstvo, ktoré *si vyžaduje vytváranie produktov, ktoré budú spotrebúvať čo najmenej primárnych zdrojov a energie a zároveň budú preferovať využívanie obnoviteľných zdrojov a materiálov. Produkty obehového hospodárstva musia spĺňať požiadavky opätovného použitia, opraviteľnosti, zlepšenia, recyklovateľnosti alebo environmentálne prijateľnej odbúrateľnosti, pričom sa neustále znižuje uhlíková stopa<sup>1</sup>*. Budovanie rozvoja obce prechodom na obehové hospodárstvo predovšetkým prepájaním rôznych aktérov a podporovaním kolaboratívneho hospodárstva a družstevného modelu podnikania.

Tabuľka 1 Časový rámec spracovania PHRSR obce Veľká Ves

Termín	2021												2022				
	I	II	III	IV	V	VI	VII	VIII	IX	X	XI	XII	I	II	III	IV	V
Úvod																	
Analytická časť																	
Strategická časť																	
Programová časť																	
Realizačná časť																	
Finančná časť																	
Záver																	

Zdroj: vlastné spracovanie 2021

<sup>1</sup> <https://www.grantjournal.com/issue/1002/PDF/1002plesnik.pdf>

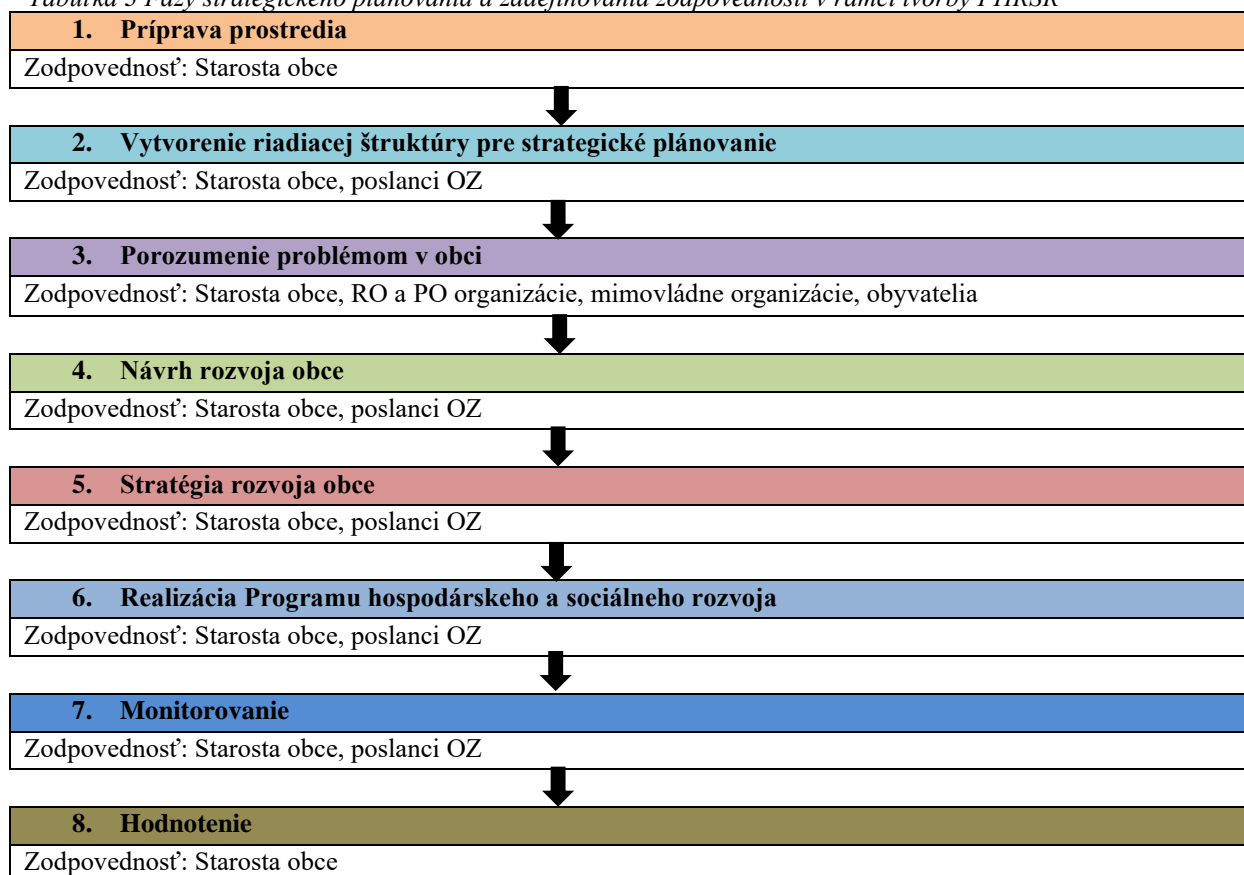


Tabuľka 2 Zámer spracovania PHRSR

<b>Zámer spracovania PHRSR</b>	
<b>Názov dokumentu</b>	- Program hospodárskeho rozvoja a sociálneho rozvoja obce Veľká Ves na roky 2022- 2027
<b>Forma spracovania</b>	- pomocou externých odborníkov (spolupráca)
<b>Riadenie procesu spracovania</b>	- pracovné skupiny boli zložené z vedenia obce, zamestnancov OcÚ, poslancov OZa komisií, - spracovania PHRSR sa zúčastnili aj RO a PO organizácie v zriaďovateľskej pôsobnosti obce, - súčasťou prieskumu boli aj mimovládne organizácie a podnikateľské subjekty v obci, - zapojenie verejnosti a komunikácia s verejnosťou: zapojenie prostredníctvom dotazníkového prieskumu, informovanie prebiehalo prostredníctvom web stránky.
<b>Obdobie spracovania</b>	- PHRSR bol spracovaný v priebehu roka 2021/2022 - harmonogram spracovania je uvedený v nasledujúcej tabuľke.
<b>Financovanie spracovania</b>	- náklady na vlastné spracovanie boli financované z rozpočtu obce

Zdroj: vlastné spracovanie 2021

Tabuľka 3 Fázy strategického plánovania a zadefinovania zodpovednosti v rámci tvorby PHRSR





1.	<ul style="list-style-type: none"> <li>- vyvolanie dopytu v obci Veľká Ves</li> <li>- sformovanie prvej pracovnej skupiny</li> <li>- určenie, koho je treba do prípravy PHRSR zapojiť</li> <li>- spôsob oslovenia a prizvania ďalších účastníkov – dotazníkový prieskum</li> <li>- príprava informačnej stratégie</li> </ul>
2.	<ul style="list-style-type: none"> <li>- zapojenie všetkých účastníkov dopytu</li> <li>- vytvorenie organizačnej a riadiacej štruktúry pre spracovanie PHRSR</li> <li>- stanovenie pravidiel rokovania riadiacej štruktúry</li> </ul>
3.	<ul style="list-style-type: none"> <li>- predstavenie cieľov, záujmov a potrieb všetkých účastníkov</li> <li>- vytvorenie a zverejnenie mechanizmov pre aktívnu spoluúčasť verejnosti</li> <li>- uskutočnenie analýzy potrieb a zhodnotenie existujúcich zdrojov</li> <li>- zhodnotenie silných a slabých stránok obce</li> <li>- vymenovanie príležitostí a rizík a naznačenie trendov pre rozvoj obce v jednotlivých oblastiach</li> </ul>
4.	<ul style="list-style-type: none"> <li>- hlavné hodnoty, ktoré tvoria jej základ a ktoré určujú pri spracovaní PHRSR smer, ktorým sa budú jednotlivé oblasti uberať</li> <li>- cieľ, ktorý má byť dosiahnutý a priority rozvoja</li> <li>- prekážky, ktoré bude nutné prekonať pri rozvoji</li> <li>- regionálne aj nadregionálne zdroje, ktoré je možné využiť na rozvoj</li> </ul>
5.	<ul style="list-style-type: none"> <li>- plán postupných krokov a úloh na dosiahnutie stanovených cieľov a priorít</li> <li>- systém sledovania realizácie PHRSR</li> <li>- spracovanie konečnej verzie PHRSR</li> <li>- predloženie textu PHRSR na pripomienkovanie verejnosti</li> <li>- schválenie PHRSR zastupiteľstvom</li> </ul>
6.	<ul style="list-style-type: none"> <li>- uskutočnenie plánu</li> <li>- ročné vyhodnocovanie plánu</li> <li>- informovanie verejnosti o uskutočňovaní PHRSR</li> <li>- priebežné vyhľadávanie a zapájanie nových partnerov</li> <li>- nástroje umožňujúce uskutočniť zmeny v pôvodnom PHRSR</li> </ul>

Zdroj: vlastné spracovanie 2021



## A/ Analytické východiská obce Veľká Ves

### A.1/ Základná charakteristika obce

Symboly		
<p><b>Erb obce</b></p> 	<p><b>Vlajka obce</b></p> 	<p><b>Blazón Erbu</b>                      V modrom štíte v zelenej pažiti medzi dvoma zlatými vyrastajúcimi klasmí strieborné privrátené radlice - čerieslo a lemeš.                      Dátum prijatia: 27.11.1995</p> <p>Číslo uznesenia: OZ - 110/95                      Signatúra HR SR: V-67/1995                      Autori: Peter Kónya, Ladislav Nagy</p>

#### A.1.1 Základné údaje

Názov obce:	Veľká Ves
Okres:	Poltár
Vyšší územný celok:	Banskobystrický samosprávny kraj
Meno starostu:	Jozef Líška
Poštová adresa OcÚ:	Obecný úrad Veľká Ves 53, 985 01 Veľká Ves
Telefón:	+421 (0) 47 439 09 22 / +421 (0) 903 506559
Fax:	+421 (0) 47 439 09 22
e-mail:	velkaves@velkaves.sk
www:	www.velkaves.sk
Počet obyvateľov k 31.12.2021:	424
Hustota obyvateľstva/ km <sup>2</sup> :	43 obyv./ km <sup>2</sup>
Rozloha:	980 ha
Nadmorská výška obce:	204 m. n. m.
Kraj/Okres/Obec/Katastrálne územie:	6/607/512001/867900
IČO:	00316521
DIČ:	2021251056



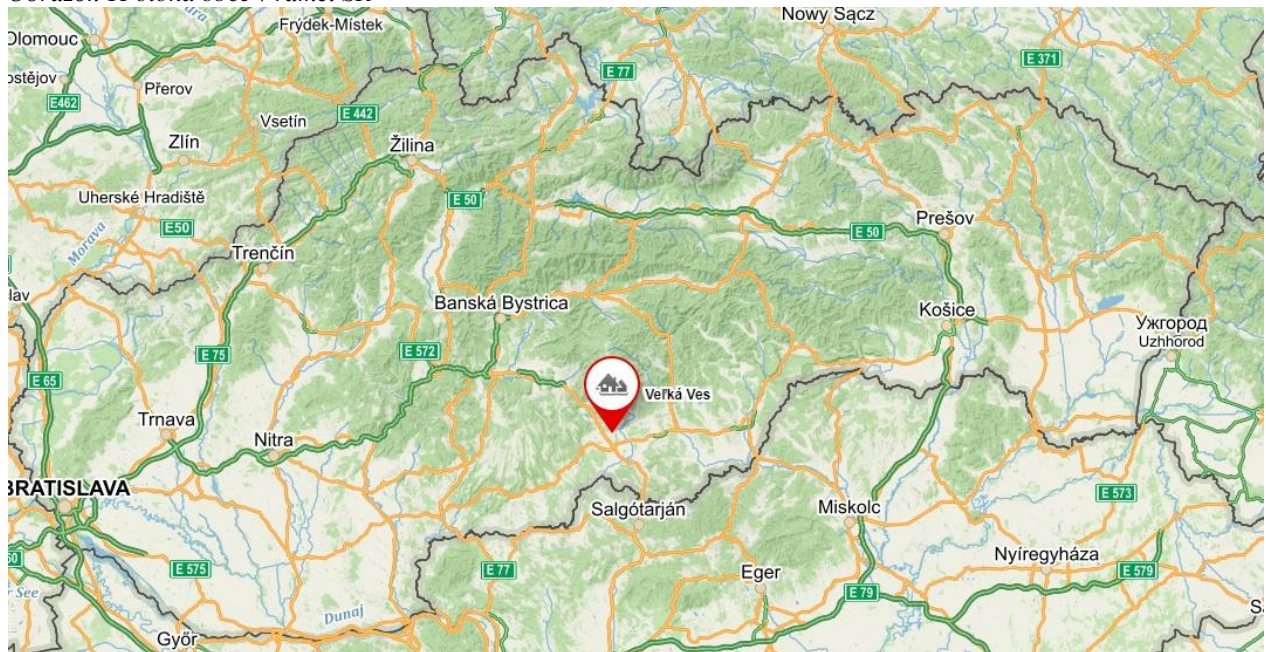


### A.1.2 Vymedzenie územia

Veľká Ves leží v severnej časti Lučeneckej kotliny.

Územne spadá do okresu Poltár, ktorý patrí do katastrálneho územia na juhu Banskobystrického kraja. Obec patrí medzi najnižšie položené obce v rámci okresu Poltár.

Obrázok 1 Poloha obce v rámci SR



Zdroj: [www.mapy.cz](http://www.mapy.cz), 2021

Obrázok 2 Poloha obce v rámci okresu



Zdroj: vlastné spracovanie 2021



Okres Poltár susedí s okresmi Lučenec, Rimavská Sobota, Detva a Brezno.

Vzdialenosť obce Veľká Ves je približne 7 km severne od okresných miest Lučenec a 11 km juhozápadne od Poltára. Veľká Ves susedí s obcou Kalinovo v poltárskom okrese, a v blízkosti obcí Tomášovce a Vidiná pri Lučenci a tiež obce Točnica v lučenskom okrese.

Tabuľka 4 Vzďialenosť obce Veľká Ves k najbližším mestám (v km)

Obec	Poltár	Lučenec	Rimavská Sobota
Veľká Ves	11	7	33

Zdroj: Spracovateľ, 2021

Obec nemá oficiálne územné obecné časti, ľudovo sa však používajú členenia obce ako Farkaška, Jazvina a Konteska (alebo Samotrč).

### A.1.3 História obce

Prvé poznatky z osídlenia sa datujú už do neskorej doby kamennej (IV. stor. pred n. l.). Prítomnosť človeka je možné doložiť len evidovanými nálezmi (kamenné nástroje) z doby paleolitu v okolí obce Veľká Ves a tiež okolí susednej obce Kalinovo. Ďalšie významnejšie záznamy sa z tohto územia priradujú obdobiu halštatskej kultúry (700 až 400 rokov pred n. l.). Náleziská poskytli skromnú zbierku keramiky.

Príchod Slovanov do Poiplia z juhozápadného Slovenska Pohroním sa datuje do 6. stor. n. l., keď Slovania obsadili v Lučenskej a Ipeľskej kotline úrodné terasy Ipľa a jeho prítokov. Podľa drobných nálezov je možné predpokladať, že sa mohli vyskytovať aj maličké osídlenia historických kultúr ako Kvádi, Rimania alebo Avari.

Prvá písomná zmienka je z roku 1335 – v Monumente Vatikana – pod názvom Magna Villa, keď patrila divínskemu panstvu. Neskorší názov Nagy Falwa je z roku 1424. V roku 1540 patrila obec rodine Mocsáryovcov. Neskôr v 2. pol. 16. storočia sa na tomto území zdržiavali aj Turci, ktorí mali v neďalekom Fiľakove významné sídlo. Z roku 1554 sa nachádza zmienka o obci v tureckom súpise obyvateľstva.

V minulosti sa územie terajšieho okresu Poltár vyznačovalo silnou sklárskou tradíciou, toto remeslo sa však obce Veľká Ves významnejšie nedotklo. Obyvateľstvo sa zaoberalo poľnohospodárstvom, hrnčiarstvom a kolárskou výrobou.



## A.2/ Prírodné zdroje

### A.2.1 Štruktúra pôdneho fondu

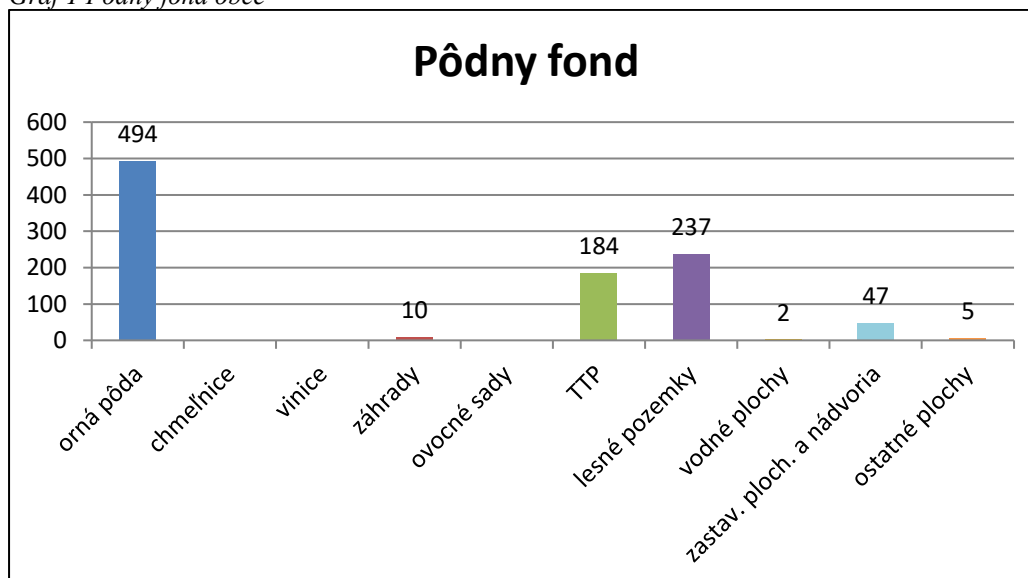
Rozlohu a rozdelenie charakteru pozemkov podľa údajov geodézie, kartografie a katastra SR dokumentuje nasledujúca tabuľka a graf.

Tabuľka 5 Druhy pozemkov v obci Veľká Ves (v ha)

celková výmera	orná pôda	chmeľnice	vinice	záhrady	ovocné sady	TTP	lesné pozemky	vodné plochy	zastav. plochy a nádvorcia	ostatné plochy
980	494	0	0	10	0	184	237	2	47	5

Zdroj: Úrad geodézie, kartografie a katastra Slovenskej republiky 2022

Graf 1 Pôdny fond obce



Zdroj: vlastné spracovanie, 2022

### Lesné hospodárstvo

Katastrálne územie obce Veľká Ves má pomerne malé zastúpenie lesnej vegetácie. Súvislejším lesom je pokrytá len severozápadná časť riešeného územia. Celková výmera poľnohospodárskej pôdy je 688 ha, t.j. 70,20 % z celkovej katastrálnej výmery obce. V obci absentujú vinice, chmeľnice alebo ovocné sady aj napriek tomu, že okolitý región bol v minulosti charakteristický práve kvalitnejšou pôdou s využitím na poľnohospodárske účely. Vyskytujú sa lesy dubovo-cerové a dubovo - nátržníkové. Vyskytujú sa najmä hospodárske a produkčné lesy, ktorých hlavným funkčným zameraním je produkcia drevnej hmoty. Ostatné funkcie sú druhoradé.



## Pôdne druhy

Pôdne druhy vyskytujúce sa v charakterizovanom katastri sú piesočnato hlinité, hlinité až ílovito hlinité (Tab.č.6). Produkčný potenciál pôd je vyjadrený indexom produktivity pôd a pre oblasť katastra obce Veľká Ves sa pohybuje v rozsahu od 51 až do 71 bodov, kde v 100-bodovej stupnici, (od 100 do 1 BH BPEJ) vyššie bodové hodnoty vyjadrujú vyšší produkčný potenciál pôdy a nižšie naopak nižší produkčný potenciál pôdy.

Tabuľka 6 Zastúpenie pôdnych druhov v okrese Poltár [% z poľnohospodárskej pôdy]

Okres	Pahké	stredne ťažké		ťažké	veľmi ťažké
	piesočnaté, hlinitopiesočnaté	piesočnato hlinité	hlinité	Ílovito-hlinité	ílovité, íly
Poltár	24,72	52,10	18,31	4,70	0,17

Zdroj: VÚPOP, [http://www.podnemapy.sk/portal/reg\\_pod\\_infoservis/pd/pd.aspx](http://www.podnemapy.sk/portal/reg_pod_infoservis/pd/pd.aspx), 2022

## Dusičnanová smernica

Smernica 91/676/EC o ochrane vodných zdrojov pred znečistením dusičnanmi pochádzajúcimi z poľnohospodárstva

"Nitrátová direktíva" je súborom opatrení smerujúcich k zníženiu možností znečistenia vodných zdrojov (povrchové aj podzemné) dusičnanmi, ktoré môžu pochádzať z minerálnych hnojív a z hospodárskych hnojív (maštalný hnoj, hnojovica, močovka), a to vtedy, keď sú aplikované v nadmerných dávkach a v nesprávnom čase, alebo keď sú zle uskladňované.

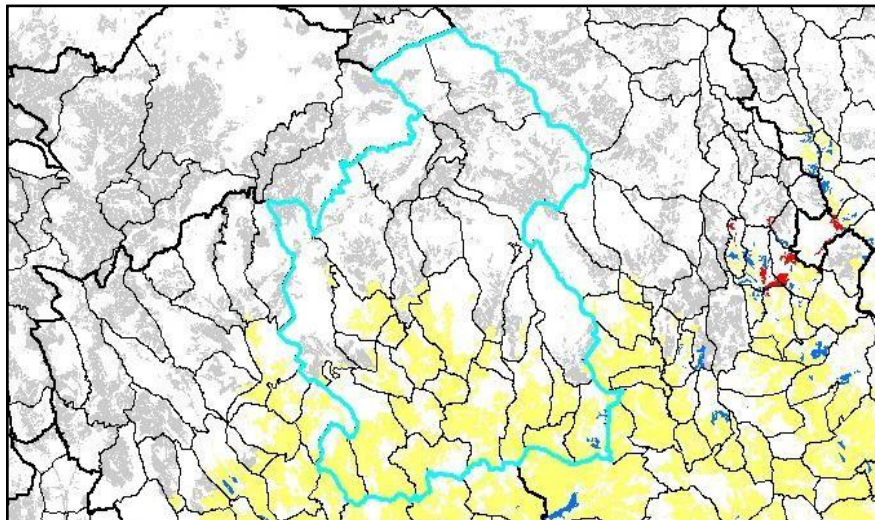
**Zraniteľné oblasti** boli na území SR vyčlenené Nariadením vlády SR zo dňa 26.6.2003. Podľa tohto nariadenia bolo 1546 obcí vyhlásených za územia zraniteľné z hľadiska ochrany vodných zdrojov. Poľnohospodárske subjekty hospodáriace v spomínaných územiach sú povinné rešpektovať osobitné zásady hospodárenia.

Kódex správnej poľnohospodárskej praxe bol schválený vo vedení MP SR a tlačou vydaný v roku 2001. V zraniteľných oblastiach sa na základe súboru pôdnych, hydrologických, geografických a ekologických parametrov určili pre každý poľnohospodársky subjekt tri kategórie obmedzení hospodárenia: **kategória A** - produkčné bloky s najnižším stupňom obmedzenia hospodárenia **kategória B** - produkčné bloky so stredným stupňom obmedzenia hospodárenia **kategória C** - produkčné bloky s najvyšším stupňom obmedzenia hospodárenia. Podmienky hospodárenia na A, B, C produkčných blokoch sú podrobne uvedené v "Programe hospodárenia". Obec podľa Smernice 91/676/EC o ochrane vodných zdrojov pred znečistením dusičnanmi pochádzajúcimi z poľnohospodárstva je zaradená medzi produkčné bloky s obmedzením hospodárenia, a to konkrétne do kategórie **A** obmedzenia hospodárenia



v lokalitách Halič a Lovinobaňa. Obec je zaradená do zraniteľnej oblasti pôdy. Zákonom č. 394/2015 z 12. novembra 2015 ktorým sa mení a dopĺňa zákon č. 136/200 Z. z. o hnojivách v znení neskorších predpisov. Orná pôda obhospodarovaná vo veľkých blokoch, ako aj malobloková je zmapovaná v obci Veľká Ves.

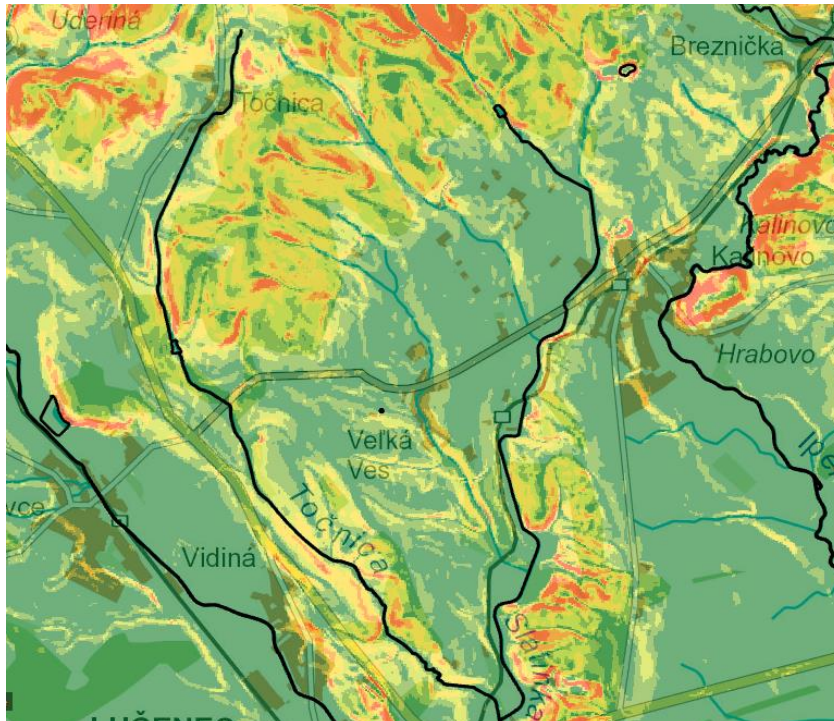
Obrázok 3 Nitrátová smernica – územie zahrnuté do NS v okrese Poltár



kategória A
  kategória B
  kategória C
  nezaradené

Zdroj: SAŽP, 2021

Obrázok 4 Nitrátová direktíva – NDIR, obce Veľká Ves



Zdroj: <https://portal.vupop.sk/portal/>, december 2021



### A.2.2 Klimatické pomery

Obec sa nachádza v území Lučeneckej kotliny, ktorá je podľa priemerných teplôt teplou oblasťou. Vyznačuje sa priemernými dennými teplotami začínajúcimi od  $-3^{\circ}\text{C}$  až  $2^{\circ}\text{C}$  (január) až po  $15^{\circ}\text{C}$  až  $26^{\circ}\text{C}$  (júl). Ročná výdatnosť zrážok je okolo 550 mm. Trvanie snehovej pokrývky nad 1 cm trvá do 63 dní. Územný obvod Poltár z hľadiska makroseizmickej intenzity sa nachádza v stupnici 6 a 6-7.

Územie je zaradené do oblasti teplej, suchej až mierne suchej klímy s chladnou zimou a miernou inverziou teplôt. Počet letných dní sa zvyšuje a od roku 2019 dosiahol 78. Režim slnečného svitu pripadá ročné maximum na mesiac júl a ročné minimum na mesiac december. Maximálne teploty presahujú  $33^{\circ}\text{C}$  v lete.

### A.2.3 Hydrologické pomery

Okrem malého vodného toku Fil'ok v katastri obce nie je žiadny iný vodný tok ani minerálny prameň. Z hľadiska ochrany prírody je významný práve tento prirodzene meandrujúci vodný tok Fil'ok so sprievodnou brehovou vegetáciou a aluviálnymi travinno-bylinnými porastmi severne od intravilánu obce, ktorý je už južne od obce regulovaný, bez, resp. s minimálnou brehovou vegetáciou. Prirodzený meandrujúci tok Fil'ok je potrebné zachovať.

Do vymedzeného pobrežného pozemku vodného toku Fil'ok nie je možné umiestňovať zariadenia a vedenia technickej infraštruktúry, stavby trvalého charakteru, súvislú vzrastlú zeleň, ani ho inak poľnohospodársky obhospodarovať. Šírka pásma charakterizujúceho pobrežný pozemok je zákonom stanovená do vzdialenosti 10,0 m pri vodohospodársky významnom vodnom toku a pri drobnom vodnom toku do 5,0 m od brehovej čiary, pri ochrannej hrádzi vodného toku do 10,0 m od vzdušnej a návodnej päty hrádze. Správca toku nemá na vodných tokoch pretekajúcimi katastrálnym územím obce Veľká Ves vysledované inundačné územie a vzhľadom na možné riziká je potrebné zabezpečiť ochranu inundačných území vodných tokov s retenčným potenciálom, zamedziť v nich v budúcnosti výstavbu a iné nevhodné činnosti v zmysle požiadaviek zákona o ochrane pred povodňami č.7/2010 Z. z. v znení neskorších predpisov. V ochranných pásmach vodných tokov nie je prípustná orba, stavanie objektov, zmena reliéfu ťažbou, navážkami, manipulácia s látkami škodiacimi vodám, výstavba súbežných inžinierskych sietí a ťažba zeminy, pri ktorej sa ochranné pásmo rozširuje na 20 m od brehovej čiary. Minimálna šírka ochranného pásma je stanovená na 4,0 m (6,0 m) od brehovej čiary pre vodné toky, ktoré majú šírku medzi brehovými čiarami do 10,0 m (10,0 - 50,0 m).



#### A.2.4 Fauna a flóra

V severnej časti katastrálneho sa nachádza biotop národného významu dubovo-cerové lesy a dubovo - nátržníkové lesy. Západne od katastrálneho územia obce Veľká Ves je údolie potoka Točnica, ktoré je evidované ako významná lokalita, tvorená zvyškami starého dubového lesa s meandrujúcim potokom. V minulosti hniezdila v okolí obce aj plamienka driemavá (*Tyto alba*), v celom okrese je však zaznamenaný len jeden pár. Výskyt vybraných druhov európskeho významu, chránených a ohrozených druhov živočíchov: *Lucanus cervus*, *Ficedula albicollis*, *Dendrocopus medius*, *Dendrocopus minor*, *Caprimulgus europaeus*, *Strix aluco*.

Medzi typické druhy vyskytujúce sa v území patria napr. : kobyľôčka sivastá (*Platycleis albopunctata*), kobyľka bielopása (*Leptophyes albovittata*), kobyľka zelená (*Tettigonia viridissima*), svrček poľný (*Gryllus campestris*), mlynárik hrachorový (*Leptidea sinapsis*), vidlochvost feniklový (*Papilio machaon*), jašterica krátkohlavá (*Lacerta agilis*), slepúch lámavý (*Anguis fragilis*), zriedkavo aj užovka hladká (*Coronella austriaca*). Z vtákov je to najčastejšie vrabec poľný (*Passer montanus*), straka obyčajná (*Pica pica*), hrdlička poľná (*Streptopelia turtur*), strnádka obyčajná (*Emberiza citrinella*), škovránok poľný (*Alauda arvensis*), vrana popolavá (*Corvus cornix*), stehlík konôpka (*Linaria cannabina*), stehlík obyčajný (*Carduelis carduelis*), kanárik poľný (*Serinus serinus*). Významnými druhmi nižších polôh otvorenej krajiny (extenzívne využívané lúky) sú chrapkáč poľný (*Crex crex*), prepelica poľná (*Coturnix coturnix*), strakoš červenochrbtý (*Lanius collurio*), dudok chochlatý (*Upupa epops*), žlna zelená (*Picus viridis*), krutohlav hnedý (*Jynx toquilla*), pipiška chochlatá (*Galerida cristata*), strnádka lúčna (*Miliaria calandra*), škovránok stromový (*Lullula arborea*), strakoš červenochrbtý (*Lanius collurio*), pŕhľaviar čiernohlavý (*Saxicola rubicola*), sedmohlások obyčajný (*Hippolais icterina*), škorec obyčajný (*Sturnus vulgaris*). Z drobných zemných cicavcov ryšavka krovinná (*Apodemus sylvaticus*) a ryšavka tmavopása (*Apodemus agrarius*), hraboš poľný (*Microtus arvalis*), krt obyčajný (*Talpa europaea*), piskor obyčajný (*Sorex araneus*), zajac poľný (*Lepus europaeus*).

Z párnokopytníkov v riešenom území patria napr. jeleň lesný (*Cervus elaphus*), srnec lesný (*Capreolus capreolus*) a sviňa divá (*Sus scrofa*) a nepôvodný muflón (*Ovis musimon*) alebo daniel (*Dama dama*). Na území sa roztrúsene vyskytujú ropucha obyčajná (*Bufo bufo*), skokan štíhly (*Rana dalmatina*). Obmedzenia týkajúce sa chránených druhov rastlín a živočíchov upravené v Zákone o ochrane prírody a krajiny je nutné pri realizácii projektov rešpektovať.



Obrázok 5 Tyto Alba - Plamienka driemavá



Zdroj: <https://antropocene.it>, január 2022

### A.2.5 Nerastné suroviny

V súčasnosti je výskyt železných rúd nepatrný, no do železorudnej oblasti patrili v druhej polovici 20.stor. okrem ďalších okolitých katastrálnych území aj obci Veľká Ves.

Pod neogénnym súvrstvom poltárskej formácie sa tiahne na severovýchod súvrstvie magnezitových ložísk (Veľká Ves, Poltár, Breznička). Ťažba magnezitu bola tak intenzívna, že dnes sú už ložiská takmer vyťažené a niektoré iba čakajú na využitie. Odkryté ložisko magnezitu je možné vidieť v malom opustenom kameňolome medzi Tomášovcami a Veľkou Vsou, juhozápadne od osady Konteska.

Významné sú aj viaceré ložiská žiaruvzdorných surovín, silikátových nerudných surovín a tehliarskych surovín. Jediné ložisko s bilančnými zásobami azbestu na Slovensku sa nachádza pri Kalinove – susednej obci k obci Veľká Ves. V katastri obce Breznička je ložisko stavebného a dekoračného kameňa aj ložisko vápenca.

V katastrálnom území obce Veľká Ves Obvodný banský úrad v Banskej Bystrici eviduje nasledovné ložiská vyhradených nerastov:

- chránené ložiskové územia:
- Kalinovo IV (žiaruvzdorné íly) a dobývací priestor Kalinovo IV – Močiar,
- Kalinovo VI (žiaruvzdorné íly),
- Vidiná Halier (tehliarske suroviny) a dobývací priestor Vidiná (Ipeľské tehelne, a.s. Lučenec),
- výhradné ložiská (568, 777).

Ochranu a využitie nerastného bohatstva upravuje najmä zákon č. 44/1988 Zb. o ochrane a využití nerastného bohatstva (banský zákon) v znení neskorších predpisov, zákon NR SR č.569/2007 Z. z. o geologických prácach (geologický zákon) v znení zákona NR SR č. 515/2008





Z. z., vyhláška MŽP SR č. 51/2008 Z. z., ktorou sa vykonáva geologický zákon a ďalšie právne predpisy.

### A.2.6 Životné prostredie

Z hľadiska kvality životného prostredia patrí územie okresu Poltár medzi najmenej narušené a pomerne kvalitné územia v bansko-bystrickom kraji. Pokles priemyselnej výroby pozitívne ovplyvnil stav životného prostredia. Podobne aj zníženie intenzifikácie využívania pôdy v poľnohospodárstve priaznivo ovplyvnilo hodnoty znečistenia pôdy a vody. Najväčšie znečistenie ovzdušia spôsobujú len hospodárske dvory zamerané na živočíšnu výrobu, potom sú to kotelne na tuhé a plynné palivo.

V riešenom katastrálnom území obce Veľká Ves sa nachádzajú špecifické a chránené územia:

**RBC7 Skalica:** regionálne biocentrum Skalica sa nachádza v severozápadnej časti katastrálneho územia a tvorí ho zachovalý komplex dubových lesov rôznych typov na rozhraní Revúckej vrchoviny a Lučeneckej kotliny s typickou flórou a faunou. Súčasťou biocentra je genofondová lokalita Skalica. V dotknutom katastrálnom území sú evidované biotopy a druhy európskeho i národného významu, prvky Regionálneho územného systému ekologickej stability (ďalej len „RÚSES“) a Miestneho územného systému ekologickej stability ďalej len „MÚSES“).

Zaznamenané boli biotopy:

- *biotopy európskeho významu: Dubovo-cerové lesy (kód SK: Ls3.4) a Dubovo – hrabové lesy karpatské (kód Ls2.1)*, (ohrozenia biocentra a navrhované ekostabilizačné a manažmentové opatrenia sú v navrhovanom RÚSES-e okresu Poltár).

- *biotop národného významu - mezofilné pasienky zväzu Polygalo-Cyrosurenion (kód SK: Lk3), GL 25 – Skalica:* je súčasťou regionálneho biocentra Skalica. V území sú taktiež evidované nelesné biotopy národného významu Mezofilné pasienky a spásané lúky, kód SK: Lk3, a to v častiach so zachovalými trvalými trávnatými porastmi. V katastrálnom území bol v rámci projektu ConnectGREEN zmapovaný významný migračný koridor veľkých suchozemských cicavcov vrátane veľkých šeliem. Navrhované opatrenia stanovené v RÚSES - e okresu Poltár pre katastrálne územie Veľká Ves sú nasledovné: zatrávnenie ornej pôdy (P6), zvýšenie podielu nelesnej drevinovej vegetácie (E2), zabezpečenie výsadby izolačnej hygienickej zelene (E22). V rámci navrhovaných ekostabilizačných a manažmentových opatrení sa odporúča napr. vytvárať mokrade za účelom podpory biodiverzity, uplatňovať prírode blízke hospodárenie v lesoch – vylúčenie holorubov, na maximálnej ploche hospodáriť pri zachovaní trvalosti lesa (účelový výber, trvalo etážové porasty), pri rúbaňovom spôsobe hospodárenia minimalizovať veľkosť obnovovaných plôch a voliť nesymetrické tvary obnovných prvkov, optimalizovať



výstavbu lesnej cestnej siete, maximálne využívať prirodzenú obnovu lesa, postupne obnoviť prirodzené drevinové zloženie porastov, v porastoch ponechávať stromy na dožitie, dutinové a hniezdne stromy, dostatok odumretého dreva, štruktúru porastov v maximálne možnej miere priblížiť prirodzenej štruktúre lesa, udržiavať stavy kopytníkov na úrovni neohrozujúcej obnovu žiadnej z drevín pôvodného zloženia, minimalizovať alebo vylúčiť použitie chemických látok, systematickou údržbou lesných ciest minimalizovať vodnú eróziu, využívať šetrné technológie ťažby a približovania dreva, využívať pôvodný genofond drevín na obnovu lesa, vyčleniť dostatočne veľké územia ponechané na samovývoj, prednostne chrániť prirodzené lesy, cielene odstraňovať invázne a nepôvodné druhy, nepripustiť ťažbu nerastných surovín a vylúčiť umiestnenie objektov banskej infraštruktúry na území biocentra, nepripustiť urbanizáciu územia a výstavbu nadradenej infraštruktúry, zabrániť znečisťovaniu územia, podporiť resp. obnoviť primerané obhospodarovanie nelesných biotopov (lúky, pasienky) – kosenie, pastva, realizovať účinné opatrenia na odstránenie kolízií veľkých cicavcov s dopravnými prostriedkami (ekodukty), vyhľadávať a odstraňovať „pasce“ kde dochádza k úhynom živočíchov, na elektrické vedenia inštalovať zábrany eliminujúce zásah dosadajúcich vtákov elektrickým prúdom a zviditeľňovače znižujúce riziko nárazu vtákov do vedení, zvýšiť a zefektívniť kontrolu enviromentálnej kriminality, využiť všetky dostupné spôsoby znižujúce úhynu živočíchov pri kosbe a zbere poľnohospodárskych plodín, zakladať vetrolamy, remízky, stromoradia, poľné lesíky, obnovovať a vytvárať nové mokrade, zmierniť obmedzenia týkajúce sa biotopov a mokradí (§ 6) vyplývajúce z ustanovení zákona o ochrane prírody a krajiny.

„Zachovanie typického krajinného rázu a spôsobu osídlenia v nadväznosti na tradičné trvaloudržateľné využívanie krajiny, dáva predpoklad pre udržanie kvalitného prostredia. Minimalizovaním záberu trvalých trávnych porastov v rámci katastra obce sa udržiava priaznivý stupeň ekologickej stability, krajinné prvky zvyšujú ekologickú stabilitu územia a patria sem napr. vinice, záhrady, ovocné sady, terasy, brehová vegetácia, mokrade, nelesná drevinová vegetácia a zatravnené pásy. V rámci realizácie investičných zámerov strategického dokumentu je nevyhnutné počítať s možnými obmedzeniami z hľadiska ochrany prírody týkajúce sa ohrozenia biocentra a genofondovej lokality Skalica, ako aj navrhované ekostabilizačné a manažmentové opatrenia stanovené v RÚSES - e okresu Poltár.

V katastri obce Veľká Ves sa nenachádzajú ďalšie veľkoplošné ani maloplošné chránené územia, chránené stromy, ani osobitne chránené územia či osobitné územia ochrany spadajúce do Sústavy Natura 2000 ani vyhlásené, navrhované chránené územia, ani chránené vtáacie územia . V rámci kompetenčného územia ŠOP SR spravuje územie Správa CHKO Cerová vrchovina. Za jedného z najväčších znečisťovateľov je pokladaná aj firma KLAS - AGRO,



s.r.o.. Obec Veľká Ves má jeden z najnižších koeficientov ekologickej stability v rámci okresu na úrovni cca 2,12.

Obmedzenia týkajúce sa biotopov a mokradí vyplývajúce z ustanovení zákona o ochrane prírody a krajiny je nevyhnutné rešpektovať pri implementácii PHSR.

Vzhľadom na minimálny podiel druhu pozemku trvalých trávnych porastov a veľký podiel ornej pôdy v katastrálnom území obce Veľká Ves sú navrhované opatrenia stanovené v RÚSES, a to zatrávnenie ornej pôdy, zvýšenie podielu nelesnej drevinovej vegetácie a zabezpečenie výsadby izolačnej hygienickej zelene. Týmto zároveň zvýšime druhovú diverzitu a umožníme aj migráciu jednotlivým druhom rastlín a živočíchov.

Geotermálna aktivita územia je priemerná.

Riešené územie je zaradené do oblasti so stredným a nízkym radónovým rizikom.

Prevažne veterná erózia ohrozuje niektoré plochy ornej pôdy. Jedná sa o pôdy ľahké a vysychavé.

## A.3/ Ľudské zdroje

### A.3.1 Demografické charakteristiky

Tabuľka 7 Štruktúra obyvateľstva obce Veľká Ves podľa produktivnosti

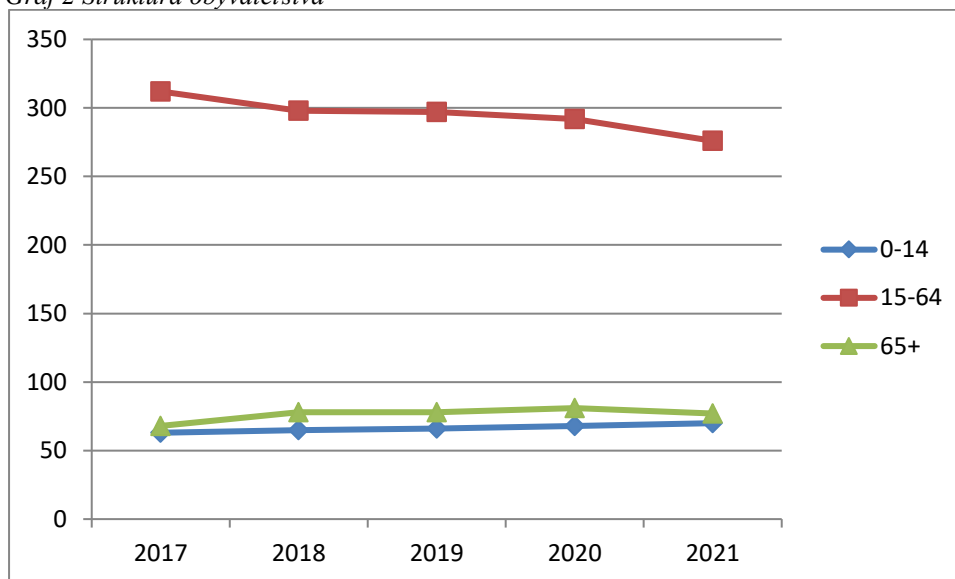
	Predproduktívny vek (0-14)	Produktívny vek (15-54Ž,15-59M)	Poproduktívny vek (55+Ž,60+M)	Celkom
<b>2017</b>	63	312	68	443
<b>2018</b>	65	298	78	441
<b>2019</b>	66	297	78	441
<b>2020</b>	68	292	81	441
<b>2021</b>	70	276	77	423

Zdroj: ŠÚ SR, Datacube, december 2021

V roku 2021 mala obec Veľká Ves 423 obyvateľov. V kategórii predproduktívny vek 70 obyvateľov, v kategórii produktívny vek 276 obyvateľov a v poproduktívnom veku 77 obyvateľov. Z dlhodobejšieho hľadiska je možno konštatovať mierny nárast v štruktúre u predproduktívneho obyvateľstva ale mierny pokles u obyvateľstva v produktívnom veku.

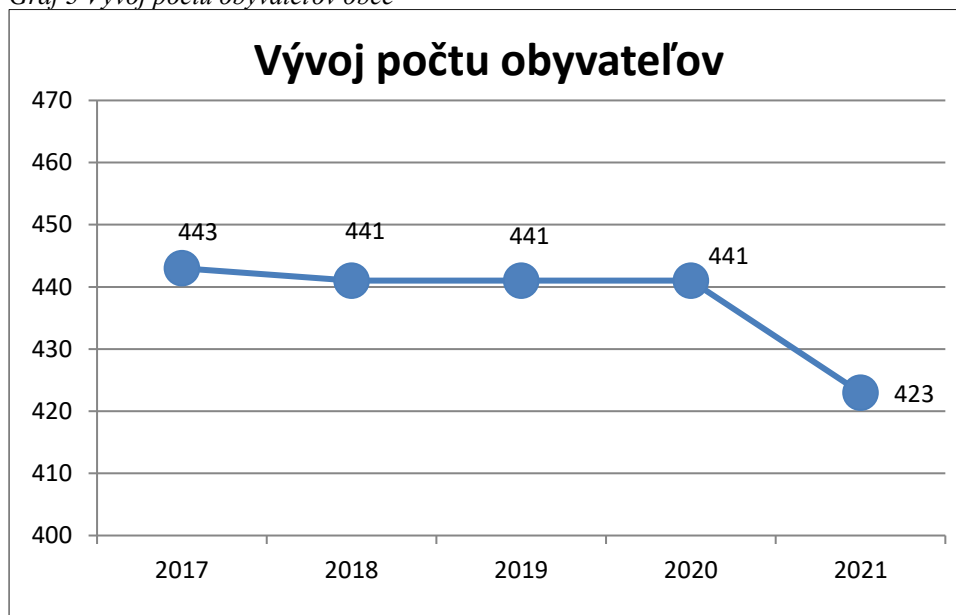


Graf 2 Štruktúra obyvateľstva



Zdroj: ŠÚ SR, vlastné spracovanie, 2022

Graf 3 Vývoj počtu obyvateľov obce



Zdroj: ŠÚ SR, vlastné spracovanie, 2022

Tabuľka 8 Bilancia pohybu obyvateľstva obce Veľká Ves

	2011	2021
	spolu	spolu
živonarodení	5	7
zomrelí	4	6
prírodný prírastok	<b>1</b>	<b>1</b>
príťahovaní	11	10
vystáňovaní	3	12
migračné saldo	<b>3</b>	<b>-2</b>
celkový prírastok	<b>9</b>	<b>-1</b>

Zdroj: ŠÚ SR, Datacube, december 2021



Prirodzený prírastok bol za rok 2021 kladný a to 1. Za rok 2021 sa vystaňovalo 12 osôb a pristaňovalo sa 10 osôb. Celkový prírastok bol záporný -1.

Tabuľka 9 Štruktúra podľa národnosti

obec Veľká Ves	slovenská	maďarská	rómska	česká	nezistené
2021	407	1	0	0	16

Zdroj: [www.scitanie.sk](http://www.scitanie.sk) december 2021

Slovenská národnosť je priznávaná u 407 obyvateľov obce. Do počtu v kategórii *nezistené* sú zaradení obyvatelia, ktorí príslušnosť k národnosti neuviedli.

Graf 4 Štruktúra obyvateľstva podľa národnosti



Zdroj: vlastné spracovanie, máj 2022

Tabuľka 10 Štruktúra podľa vierovyznania

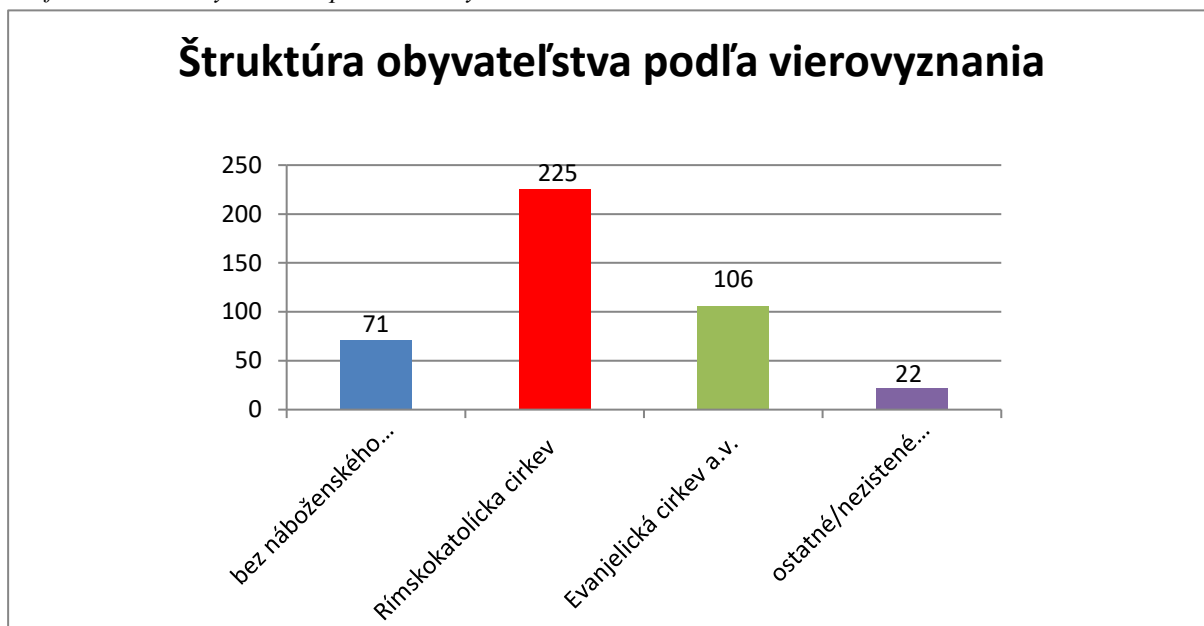
Názov obce	rímskokatolícka cirkev	evanjelická cirkev a.v.	bez vyznania	ostatné vierovyznania/neuvedené
Veľká Ves	225	106	71	22

Zdroj: [www.scitanie.sk](http://www.scitanie.sk) december 2021

Väčšina obyvateľstva vyznáva katolícku vieru, takmer o polovicu menej je obyvateľov s evanjelickým vierovyznaním, ostatné vierovyznania resp. neuvedené vierovyznanie spolu uviedlo 22 obyvateľov a 71 obyvateľov sa nehlási k žiadnej viere.



Graf 5 Štruktúra obyvateľstva podľa vierovyznania



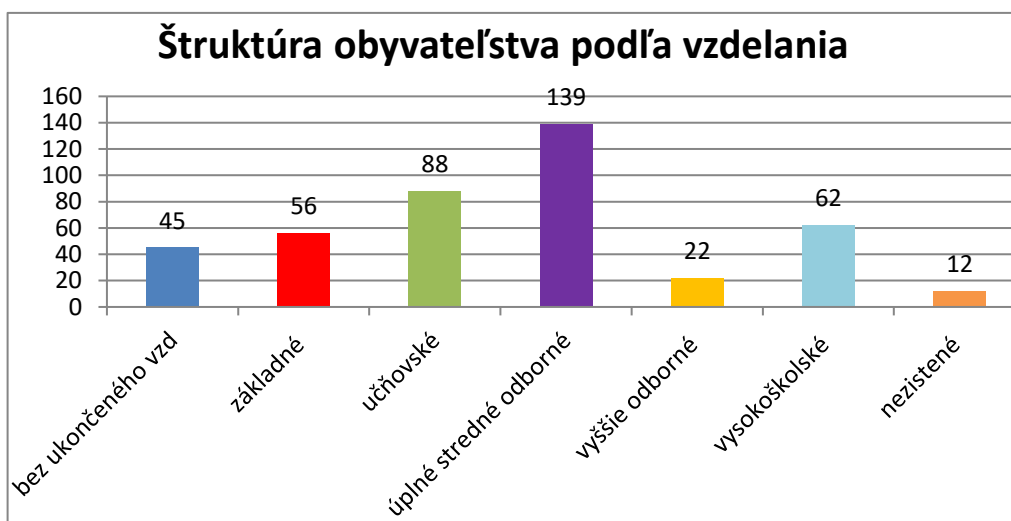
Zdroj: vlastné spracovanie, marec 2022

Tabuľka 11 Štruktúra obyvateľstva podľa vzdelania

Najvyšší skončený stupeň školského vzdelania	2021
Základné	56
Učňovské (bez maturity)	88
Úplné stredné odborné (s maturitou)	139
Vyššie odborné	22
Vysokoškolské	62
Bez ukončeného vzdelania	45
Nezistené	12

Zdroj: [www.scitanie.sk](http://www.scitanie.sk) december 2021

Graf 6 Štruktúra obyvateľstva podľa vzdelania



Zdroj: vlastné spracovanie, apríl 2022



K obdobiu z roku 2021 malo 88 obyvateľov vzdelanie bez maturity. Vysokoškolský diplom vlastní 84 obyvateľov. Počet detí do 15 rokov bolo 45 a ostatných 12 obyvateľov vzdelanie neuviedlo.

### A.3.2 Kultúrno-spoločenské zdroje

K obci sa neviaže žiadna významná osobnosť. V obci majú sídlo dve mimovládne organizácie Občianske združenie RANČ Veľká Ves a Močárovská hora. Aktivity združenia majú všestranné verejnoprospešné zameranie, a tak je možné konštatovať, že združenie naplňa záujmy vekových a záujmových kategórií obyvateľstva obce.

Obyvatelia sa aktivizujú v združeníach v blízkej obci Kalinovo, najmä v Slovenskom združení zdravotne postihnutých a pri aktivitách združenia Klubu dôchodcov alebo Dobrovoľného hasičského zboru.

## A.4/ Materiálne zdroje

### A.4.1 Technická infraštruktúra

#### A.4.1.1 Bytový a domový fond

Podľa SODB 2021 je evidovaných 195 obydlií. Z toho je počet bytov obývaných vlastníkom 12, počet bytov vo vlastnom rodinnom dome 141 a 41 bytov v inej forme užívania. Nezistený bol 1.

Tabuľka 12 Bytový a domový fond

	Počet
<b>Obydlia spolu</b>	195
<i>Byty obývané vlastníkom</i>	12
<i>Byt vo vlastnom rodinnom dome</i>	141
<i>Byt v nájme</i>	0
<i>Iná forma užívania bytu</i>	41
<i>Nezistené</i>	1

Zdroj: [www.scitanie.sk](http://www.scitanie.sk), december 2021

Tabuľka 13 Bytový a domový fond – obdobie výstavby

	Počet
<i>Domy, bytové domy a ostatné budovy postavené do roku 1945</i>	34
<i>Domy, bytové domy a ostatné budovy postavené od 1946 do 1980</i>	134
<i>Domy, bytové domy a ostatné budovy postavené od 1981 do 2000</i>	16
<i>Domy, bytové domy a ostatné budovy postavené od 2001</i>	6

Zdroj: [www.scitanie.sk](http://www.scitanie.sk), december 2021

Vek domov podľa tabuľky č.13. napovedá, že až 70 % domov, bytových domov alebo iných polyfunkčných objektov bolo postavených prevažne v období od roku 1946 do roku 1990, čo



zodpovedá aj výstavbe v rámci okolitého územia v SR na vidieku. Podiel domov starších t.j. postavených do roku 1945 tvorí približne 18%.

### Nedostatočne kapacitne využité alebo voľné budovy

K takýmto budovám môžeme zaradiť aj budovu bývalej školy, ktorá v súčasnosti slúži ako modlitebňa. V kategórii hospodárskych budov sa nevyužívajú budovy v areáli bývalého družstva.

#### A.4.1.2 Doprava a dopravné vzťahy

##### Miestne komunikácie

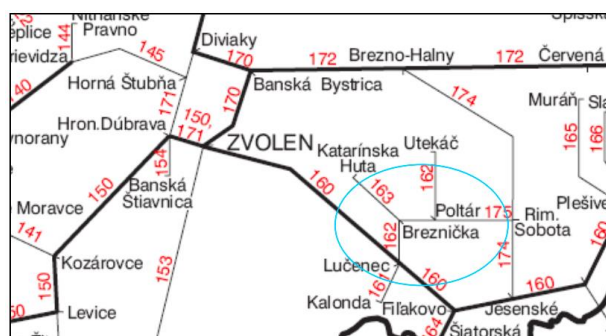
Cez obec prechádza cestná komunikácia II. triedy E 595 smer na Lučenec. Táto cesta č. 595 Veľká Ves – Kokava nad Rimavicou v dĺžke 31,1 km predstavuje najdlhší úsek cesty II. triedy. Dĺžka miestnych komunikácií je 4 km, v kategórii bezprašné. Dĺžka chodníkov spolu je 1 km. Miestne komunikácie zahŕňajú obecné komunikácie aj poľnohospodárske cesty.

##### Železničná doprava

Mimo obce (cca 1 km) vedie neelektrifikovaná železničná trať č.162 Lučenec - Utekáč. V pracovné dni je priemerne okolo 8 spojov smerom na Lučenec a približne 8 spojov smerom na mesto Poltár.

Mapka ukazuje aj trať č.163 Breznička – Katarínska Huta a trať č.175 Poltár – Rimavská Sobota, ktoré boli zrušené z dôvodov zlého technického stavu a ekonomickej situácie dopravcov.

Obrázok 6 Mapa železničnej siete okolia obce



Zdroj: [www.zrsr.sk](http://www.zrsr.sk)

##### Autobusová doprava

Obec Veľká Ves má dobré autobusové napojenie na okresné mestá Lučenec aj Poltár.

V pracovné dni je okolo 19 spojov priamo na Lučenec a približne 11 spojov na mesto Poltár,





pričom 3 spoje sú medzi 13. a 16. hodinou, ktoré sú najviac vyťažené.

### **Cyklistická doprava**

Obcou vedie cyklistický náučný chodník Lučenec – Halič – Tomášovce - Veľká Ves – Kalinovo - Breznička – Poltár – Rovňany – Uhorské - Málinec.

### **Letecká doprava**

Na území okresu Poltár sa nenachádzajú aktívne využívané letecké plochy. Nad územím okresu sú však vedené vnútroštátne a medzinárodné letecké koridory. Časť katastrálneho územia obce Veľká Ves sa nachádza v prekážkových rovinách letiska Lučenec, stanovených v zmysle predpisu L14S – Športové letiská.

#### **A.4.1.3 Inžinierske siete**

##### **Vodovodná a kanalizačná sieť**

V obci Veľká Ves je verejný vodovod. Kanalizačná sieť a napojenie na ČOV neexistuje. Z toho dôvodu musia mať obyvatelia vybudované septiky, žumpy alebo domáce čističky odpadových vôd.

Zo skupinového vodovodu SKV Málinec je dodávaná pitná voda do územných obvodov Lučenec a Poltár. Zásobovanie pitnou a úžitkovou vodou zabezpečuje spoločnosť Veolia, a.s. Lučenec, cez skupinový vodovod MSV a HPL. Hlavným zdrojom skupinového vodovodu je vodárenská nádrž VN Málinec na Ipli. Celková kapacita vodných zdrojov pre SKV Málinec je v súčasnosti  $Q_{min.} = 280$  l/s. K 1.1. 2021 bolo z tohto zdroja zásobovaných 131 domácností obyvateľov obce Veľká Ves.

##### **Energetika, plyn a telekomunikácie**

Obec je zásobovaná elektrickou energiou z VN linky 22 KV prostredníctvom miestnych transformačných staníc. Správcom energetickej siete sú Stredoslovenské energetické závody, a.s. Lučenec.

V obci je rozvodná sieť plynu. V súčasnosti je v obci Veľká Ves 65,3 % domácností plynofikovaná, na plyn je napojených 124 domácností zo 190.

Južným okrajom okresu v úseku Veľká Ves - Pinciná prechádza 110 kV vedenie V7782 a V7897 Rimavská Sobota – Filákov.

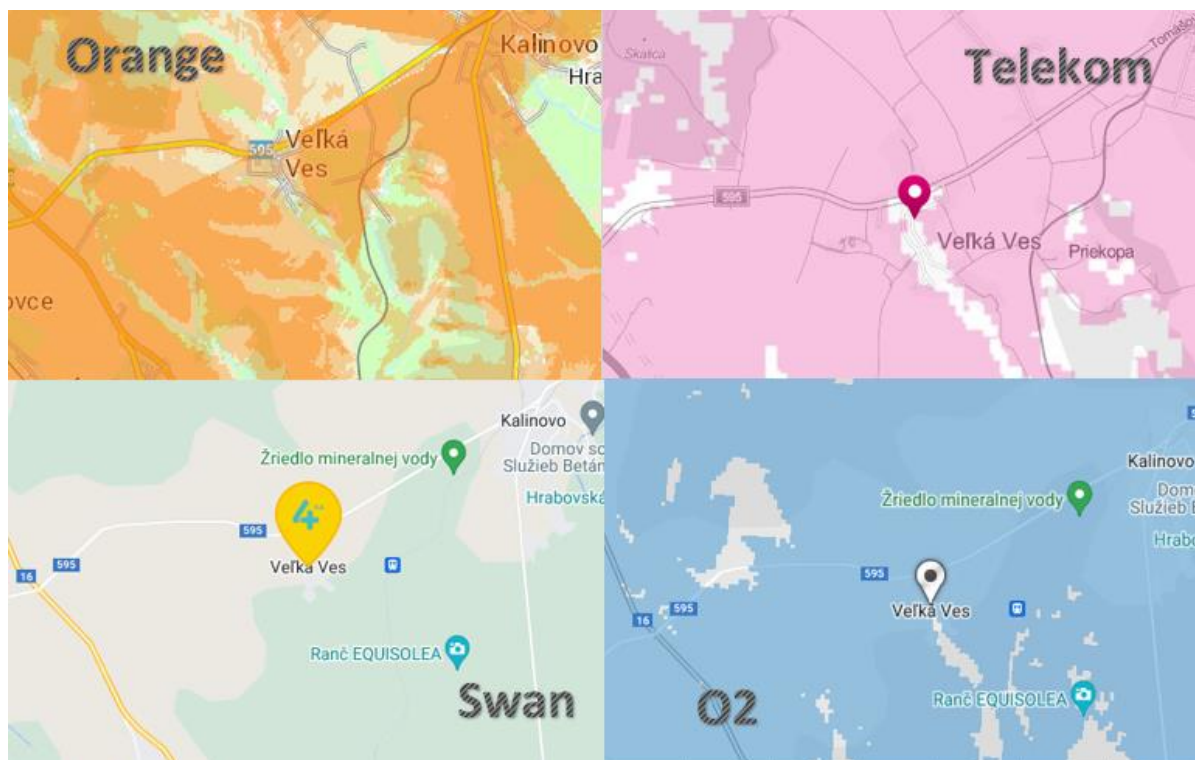


### Spoje a telekomunikačné zariadenia

V území sa nachádzajú trasy telekomunikačných káblov rôznej dôležitosti, významu a konštrukcie, vrátane zariadení a objektov v správe Slovak Telekom, a.s.

Pošta aj automatická telefónna ústredňa (ATÚ) sa nachádza v obci Kalinovo. Telekomunikačné siete sú zastúpené sieťou spoločnosti Slovak Telekom, a.s. a mobilnou sieťou mobilných operátorov Slovak Telekom, a.s. a Orange Slovensko, a.s., O2 Slovakia, s.r.o., SWAN, a.s.. Obec nemá pokrytie signálom 5G. Rýchlejší mobilný internet pomocou LTE je možný okrem operátora Swan, ktorý v obci absentuje, no je možné získať 2G a 3G sieť, ktorá umožňuje telefonovanie, ale nie rýchly internet. Ostatní operátori majú mierne výpadky predovšetkým v starších budovách. Obec nemá káblovú televíziu, len obecný rozhlas.

Obrázok 7 Pokrytie signálom 4G



Zdroj: Vlastné spracovanie, marec 2022

### Verejné osvetlenie

Verejné osvetlenie bolo rekonštruované a žiarovky sú vymieňané za úsporné žiarivky.

### Odpadové hospodárstvo

Problematické sa javia čierne skládky v okolí obce, najmä v blízkosti hlavných ciest. V súčasnosti nepoužívaná a zatiaľ neuzavretá skládka tuhého odpadu v časti Veľká Ves – Jazvina sa do budúcnosti javí ako ekologická záťaž. Jej prevádzkovateľom je NAFTEX EKO,



s.r.o., so sídlom v Lučenci. Podobnou ekologickou záťažou sa javia aj poľnohospodárske stavby, (kravíny, ošipárne), ktoré nie sú a pravdepodobne už nebudú využívané a nie sú vlastnicky vysporiadané, resp. sú predmetom exekučného konania.

Obec Veľká Ves má vypracovaný Program odpadového hospodárstva, ktorý bol schválený Okresným úradom ŽP v meste Poltár. Dopĺňa ho všeobecne záväzné nariadenie o nakladaní s komunálnym a drobným stavebným odpadom.

Obec je členom Združenia obcí pre likvidáciu komunálneho odpadu Poltár, ktoré zabezpečuje vývoz, uskladňovanie (likvidácia) a separovanie odpadu vo vlastnom zbernom dvore a na vlastnej skládke komunálneho odpadu.

Najväčšie znečistenie ovzdušia spôsobujú len hospodárske dvory zamerané na živočíšnu výrobu, potom sú to kotelne na tuhé a plynné palivo.

Na dotknutom území nie je evidovaná žiadna environmentálna záťaž.

#### **A.4.2 Sociálna infraštruktúra**

##### **A.4.2.1 Zdravotná infraštruktúra**

Zdravotnú starostlivosť pre občanov obce Veľká Ves poskytujú zariadenia mimo obce, a to:

- zdravotné stredisko, ktoré sa nachádza v obci Kalinovo
- poliklinika v meste Poltár
- nemocnica v meste Lučenec
- lekárne v mestách Poltár, Lučenec a Kalinovo

V obci sa nenachádza opatrovateľské zariadenie, resp. zdravotnícke zariadenie iného druhu.

##### **A.4.2.2. Školská infraštruktúra**

V obci Veľká Ves bola v minulosti zriadená jednotriedna základná škola s piatimi ročníkmi, ktorá bola zrušená v roku 1975. V súčasnosti navštevujú žiaci z Veľkej Vsi najbližšiu základnú školu v obci Kalinovo, prípadne v Lučenci. V obci nie je materská škola.

##### **A.4.2.3 Kultúrna infraštruktúra**

V obci Veľká Ves sa nachádza:

*Evanjelický kostol ev. a. v.* - národná kultúrna pamiatka, evidovaná v zozname národných kultúrnych pamiatok pod č. 492. Kostol je postavený v barokovo-klasicistickom štýle. V kostole je oltár z neskoro klasicistického obdobia (r.1871) a olejomalba na plátne obraz Krista v Getsemanskej záhrade od Móra Thana .



Obrázok 8 Evanjelický kostol a. v. Veľká Ves



Zdroj: [www.najkraisikraj.sk](http://www.najkraisikraj.sk)

Rímskokatolícky kostol Svätej rodiny - rímsko-katolícka fara sa nachádza v obci Breznička.

Kostol bol dokončený v roku 2002.

Tabuľka 14 Kultúrna vybavenosť na území obce

Názov objektu	Stručný popis
kultúrny dom	kapacita sály cca 150 stoličiek
objekt bývalej školy	využívaný dočasne na cirkevné účely
kultúrno-spoločenská budova	informačné a kultúrne spoločenské priestory pre obyvateľov, bývalý i- dom s internetom
Obecná knižnica (v priestoroch i - domu)	cca 10 000 knižných zväzkov

Zdroj: Spracovateľ

#### A.4.2.4 Športová a rekreačná infraštruktúra

Tabuľka 15 Športová a rekreačná infraštruktúra v obci

Názov objektu	Stručný popis
futbalové ihrisko	bez príslušnej vybavenosti
klzisko v zimnom období	na dvore pri i-Dome
detské ihrisko v areáli i-Domu	preliezky, altánok

Zdroj: Spracovateľ

Obrázok 9 Kultúrno-spoločenská budova



Zdroj: web stránka obce

Obrázok 10 Klzisko v zimnom období



Zdroj: web stránka obce



Ďalšie infraštruktúrne zariadenia v obci Veľká Ves:

V obci nie zriadená obecná polícia, najbližšia policajná stanica sídli v meste Poltár.

## A.5/ Ekonomické zdroje

### A.5.1 Ekonomická charakteristika

Ekonomické aktivity v súčasnosti a v minulosti (2001) sa pomerne líšia. Kým v minulosti sa ekonomické činnosti orientovali na oblasť poskytovania služieb (39,4%) a poľnohospodársku činnosť (21,1%) s činnosťou v priemysle a stavebníctve (20,7%) približne na rovnakej úrovni, súčasnosť je charakteristická najmä pre oblasť služieb. Pokles aktivít v poľnohospodárskom sektore je spôsobený zrušením poľnohospodárskeho družstva v Kalinove. Infraštruktúrne podmienky neumožňujú situovanie väčšieho zamestnávateľa, ale pre blízkosť priemyselného centra - mesta Lučenec sa to ani nevyžaduje. Obyvatelia obce dochádzajú za prácou pomerne krátke vzdialenosti a uplatnenie nachádzajú hlavne menší podnikatelia resp. živnostníci.

### A.5.2 Ekonomická štruktúra obyvateľstva

Obec Veľká Ves je jedno z mála obcí s nízkou mierou nezamestnanosti v okrese Poltár.

#### Štruktúra počtu uchádzačov o zamestnanie

Nasledujúca Tab.č.16 uvádza prehľad a porovnanie o počte uchádzačov o prácu k 1.1.2022.

Tabuľka 16 Počet uchádzačov o zamestnanie a vývoj za posledné 3 roky

Obec	UoZ spolu	Počet uchádzačov k 31.03.2022						
		do 20r.	20r - 29r.	30-39r.	40-49r.	50-59r.	60r. a viac	n/a
Veľká Ves	23	0	4	2	12	3	2	0
Rok k 31.3.	2022	2021			2020			
	Počet uchádzačov	23	25			15		

Zdroj: ÚPSVAR, apríl 2022

Počet evidovaných nezamestnaných z obce Veľká Ves k 1.1.2022 je 19 uchádzačov o zamestnanie. Z uvedeného počtu je 11 žien a 8 mužov.

### A.5.3 Priemysel

Priemyselná výroba, doprava a služby v obci Veľká Ves sú zastúpené niekoľkými podnikateľskými subjektmi:

- KVELL, s.r.o. – sklad fľaškového materiálu, situovaný v južnej časti zastavaného územia, pri cintoríne,



- KŠP plus, s. r.o. - opracovanie drevnej hmoty a výroba komponentov z dreva, nákladná autodoprava
- Autodoprava – prevádzka situovaná medzi severnou časťou zástavby a futbalovým ihriskom.
- drobné remeselné prevádzky miestneho charakteru sú rozptýlené v zastavanom území obce, niektoré sú prevádzkované v rámci rodinných domov, ktoré poskytujú občania na živnosť, napríklad: probugas, zámočníctvo a pod.

#### **Výrobné územie v katastrálnom území obce Veľká Ves tvoria:**

Tabuľka 17 Výrobné územie v katastrálnom území obce

Charakter zariadenia	Stručný popis
areály hospodárskych dvorov	zamerané na rastlinnú a živočíšnu výrobu
zariadenia technickej infraštruktúry	skládky odpadov

Zdroj: Spracovateľ

#### **A.5.4 Poľnohospodárstvo**

Pre poľnohospodársku činnosť disponuje územie kvalitnou pôdou a je zaradované do strednej až vysokej poľnohospodárskej produkčnej oblasti. Poľnohospodársku pôdu obhospodaruje niekoľko samostatne hospodáriacich roľníkov a poľnohospodárskych spoločností. Rastlinná výroba je zameraná hlavne na pestovanie obilnín, menej okopanín a krmovín. Obec je zaradená do repárskej výrobnjej oblasti. Poľnohospodárskou výrobou sa v riešenom území zaoberalo Poľnohospodárske družstvo so sídlom v Kalinove, ktoré obhospodarovalo katastrálne územia obcí Kalinovo, Hrabovo Veľká Ves, Breznička, Mlázdovo a Podkriváň. V katastrálnom území obce Veľká Ves malo toto družstvo dva hospodárske dvory, ktoré si v súčasnosti prenajíma iný podnikateľ.

Obrázok 11 Orná pôda v obci



Zdroj: web stránka obce

#### **A.5.5 Podnikateľská sféra**

Podľa evidencie v živnostenskom registri má sídlo, resp. prevádzku v obci Veľká Ves 4 živnostníci, ďalších 8 malo svoju činnosť ukončenú. Predmetom činnosti sú prevažne



maloobchodná a veľkoobchodná činnosť, sprostredkovacie práce, administratívna činnosť, zámočníctvo, pohostinská činnosť, vedenie účtovníctva a pod.

Tabuľka 18 Prehľad právnych foriem nachádzajúcich sa v obci k obdobiu roka 2012

Údaje k 31.12.2012	Okres Poltár	Veľká Ves
<b>Právne subjekty v Registri organizácií</b>	<b>1498</b>	<b>34</b>
Právnické osoby spolu	464	10
Podniky	179	4
Obchodné spoločnosti	156	2
Akiové spoločnosti	3	0
Spol. s r.o.	153	2
Družstvá	4	0
<b>Neziskové inštitúcie - spolu</b>	<b>285</b>	<b>6</b>
Fyzické osoby - podnikatelia	1034	24
Fyzické osoby podnikatelia - živnostníci	920	18
Fyzické osoby - podnikatelia - slobodné povolania	50	3
Fyz. osoby - podnikatelia - samostatne hospodáriaci roľníci	64	3
<b>Počet podnikov v súkromnom sektore - spolu</b>	<b>175</b>	<b>4</b>
Počet podnikov v súk. sektore -v medzinárodnom vlastníctve	5	0
Počet podnikov v súkromnom sektore - v zahraničnom vlastníctve	11	0
Počet podnikov v súkromnom sektore - družstevnom vlastníctve	4	0
Počet podnikov vo verejnom sektore	4	0

Zdroj: ŠÚ SR, Regiostat

Tabuľka 19 Počet evidovaných podnikateľských subjektov v roku 2022

Podľa zoznamu	Počet
Finstat	14
Živnostenský register SR	4
Register občianskych združení	2

Zdroj: vlastné spracovanie, február 2022

Z hľadiska podnikateľských aktivít v obci prevládajú drobné podnikateľské aktivity, v rámci ktorých môžeme hovoriť o samo zamestnávaní. Len v niekoľkých prípadoch podnikatelia majú aj viac zamestnancov.

Nezanedbateľným faktorom sociálno-ekonomického charakteru je skutočnosť, že na veľkosť obce pomerne veľa osôb odchádza za prácou do zahraničia.

### A.5.6 Obchodná sféra

V obci je pomerne slabá ponuka služieb a len veľmi skromná druhová škála obchodno-obslužnej vybavenosti.



Tabuľka 20 Podniky a obchody v obci pre občanov

Charakter zariadenia	Stručný popis
obchod so zmiešaným tovarom	1 predajňa
pohostinstvo	1 pohostinstvo

Zdroj: Spracovateľ

### A.5.7 Cestovný ruch

V obci nie je žiadne zariadenie cestovného ruchu. Existujú predpoklady pre podnikateľské aktivity v oblasti CR charakteru letnej turistiky, cykloturistiky, v niektorých formách ako jazdecká turistika, resp. prímestská rekreácia v prírodnom prostredí. Vhodné sú aj agroturistické aktivity na poľnohospodárskych, resp. farmárskych dvoroch.

## A.6 / Partnerstvá, účasť v združeníach. Podujatia, aktivity, projekty.

### A.6.1 Partnerstvá, účasť v združeníach

- Združenie miest a obcí Novohradu -združenie obcí v regióne Novohrad
- Združenie miest a obcí Slovenska - celoslovenské združenie obcí
- Partnerstvo pre rozvoj regiónu Poltár - medzi sektorové partnerstvo, do ktorého patrí aj obec Veľká Ves
- MAS Hornohrad - verejno-súkromné partnerstvo, ktoré združuje členov za účelom spoločného využitia prostriedkov z Programu rozvoja vidieka v rámci opatrenia Leader
- Združenie obcí pre likvidáciu komunálneho odpadu Poltár - vzniklo za účelom spravovania skládky komunálneho odpadu so sídlom v Brezničke
- Obec sa aktívne zapája do aktivít MR Hornohrad, participuje na spoločných akciách a projektoch

### A.6.2 Podujatia, aktivity, projekty

- výcvik poľovníckych brlohárskych psov – poľovnícka aktivita v areáli umelého líščieho brlohu vo Veľkej Vsi
- Brdárska kapustnica – súťaž vo varení kapustnice
- Letný PRIMA tábor pre deti z obce Veľká Ves a okolitých obcí
- Hornohradské športové dni
- rôzne obecné aktivity, ako napr. Štefanská zábava, športové zápasy a pod.





Obrázok 12 Podujatie v obci



Zdroj: webová stránka obce, január 2022

## A.7 / SWOT analýza

Tabuľka 21 Prehľad zrealizovaných projektov za obdobie 2014-2022

p. č.	Názov investície	Rok uzavretia zmluvy	Žiadaná dotácia (€)	Zdroj financovania, Riadiaci orgán (RO), Investor	Operačný program	Opatrenia
1.	Rekonštrukcia autobusovej zastávky v obci Veľká Ves	2021	14 477,82 €	MAS Hornohrad	IROP	5.1.2
2.	Úprava verejného priestranstva na oddychovú zónu vo Veľkej Vsi	2022	14 941,26 €	Pôdohospodárska platobná agentúra	PRV 2014 – 2020 MAS	7.2
3.	Brdárska kapustnica	2022	1 400 €	BBSK		-
4.	Rekonštrukcia strechy domu smútku vo Veľkej Vsi	2022	27 954,78 €	Pôdohospodárska platobná agentúra	PRV 2014 – 2020/ MAS	7.4
5.	Rekonštrukcia strechy	2020	18 000 €	MIRRI		
6.	Výstavba detských ihrísk	2019	8 000 €	Úrad vlády Slovenskej republiky		

Zdroj: [www.crz.gov.sk](http://www.crz.gov.sk), spracovateľ apríl 2022



## Prehľad investičných a neinvestičných zámernov za obdobie 2014 – 2020

Tabuľka 22 Prehľad investičných a neinvestičných zámernov za programové obdobie 2014 - 2020

Popis zámeru	Rozpočet celkom (€)	Vlastné zdroje (€/%)*	Zdroje EU (€/ %)	Zdroje iné (€/%)	Začiatok realizácie	Koniec realizácie	Opatrenie PHSEKR 2014-2020
<b>Investičné zámery zrealizované</b>							
Vybudovanie chodníka popri ceste II. triedy k autobusovej zastávke	10 000	1 000/10	9 000/90	-	2015	2015	1.1
Vybudovanie chodníkov v obci	25 000	2 500/10	20 000/80	2 500/10	2018	2020	1.1.
Rekonštrukcia miestnej komunikácie k bytovke	15 000	1 500/10	13 500/90	-	2016	2017	1.1.
Rekonštrukcia miestnych komunikácií – priebežne ročne	9 000	9 000/100	-	-	2015	2020	1.1.
Odkanalizovanie povrchovej vody od cesty II. triedy	8 000	800/10	7 200/90	-	2016	2018	1.1.
<b>Investičné zámery nezrealizované</b>							
Urnový háj	13 300	1 330/10	-	11 970/90	2014	2016	1.4.
Likvidácia poľnohospodárskych nevyužívaných budov	7 000	700/10	6 300/90	-	2018	2020	1.3.
Revitalizácia verejných priestranstiev priebežne	8 000	800/10	5 600/70	1 600/20	2015	2019	1.3., 4.1.
<b>Súhrn</b>	<b>95 300</b>	<b>17 930</b>	<b>61 600</b>	<b>16 070</b>	-	-	
<b>Neinvestičné zámery</b>							
Podpora sociálnych služieb v obci	8 000	400/5	7 600/95	-	2015	2020	2.1.
<b>Súhrn</b>	<b>8 000</b>	<b>400</b>	<b>7 600</b>	-	-	-	

Zdroj: predchádzajúce PHSR obce



Na základe porovnania PHRSR za minulé obdobie 2014 – 2020 sa podarilo naplniť väčšinu plánovaných projektov. Z celkových plánovaných projektov v počte 8 obec zrealizovala investičných bolo 5 v celkovej sume 58 773,86 €.

<b>Silné stránky</b>	<b>Slabé stránky</b>
<p><u>Prírodné:</u></p> <ul style="list-style-type: none"> <li>– zdravé prostredie a príroda</li> <li>– kvalitná poľnohospodárska pôda</li> <li>– chránené ložiskové územia</li> </ul> <p><u>Ludské:</u></p> <ul style="list-style-type: none"> <li>– aktívne zapojenie obce do regionálnych aktivít</li> <li>– informovanie cez web stránku obce</li> <li>– dobrá komunikácia prostredníctvom informatizácie obce (WiFi)</li> <li>– zvýšený záujem mladých rodín o bývanie v obci</li> </ul> <p><u>Ekonomické:</u></p> <ul style="list-style-type: none"> <li>– dobrá kvalita pôdy</li> <li>– poloha obce v blízkosti priemyselného centra</li> <li>– dopravná dostupnosť</li> <li>– plánovanie rozvoja obce cez ÚPD</li> </ul> <p><u>Kultúrne:</u></p> <ul style="list-style-type: none"> <li>– historické a kultúrne tradície</li> <li>– národná kultúrna pamiatka (evanjelický kostol z roku 1772)</li> </ul> <p><u>Materiálne:</u></p> <ul style="list-style-type: none"> <li>– plynofikácia a vodovod v obci</li> <li>– snaha o skrášlenie vzhľadu obce</li> <li>– separovanie zberu v obci</li> <li>– nová ulica- nová cesta</li> <li>– vybudované detské ihrisko</li> <li>– KD a OÚ – zrekonštruovaný</li> </ul>	<p><u>Prírodné:</u></p> <ul style="list-style-type: none"> <li>– slabé využitie prírodných zdrojov a ich finalizácia</li> <li>– znečisťovanie prírodných zdrojov</li> <li>– čierne skládky</li> </ul> <p><u>Ludské:</u></p> <ul style="list-style-type: none"> <li>– malý záujem o veci verejné</li> <li>– migrácia mladých ľudí do iných regiónov a zahraničia</li> <li>– nepriaznivá demografická štruktúra obyvateľstva</li> <li>– negatívny populačný vývoj daný nízkou mierou natality obyvateľstva a migráciou</li> </ul> <p><u>Ekonomické:</u></p> <ul style="list-style-type: none"> <li>– nízka ponuka pracovných príležitostí v obci</li> <li>– odliv kvalifikovanej pracovnej sily</li> <li>– nedostatok kapitálu</li> <li>– nízka kúpyschopnosť obyvateľstva</li> <li>– slabá a málo kvalitná ponuka služieb</li> <li>– stagnácia poľnohospodárstva</li> <li>– nedostatok investícií v agrárnom sektore</li> </ul> <p><u>Kultúrne:</u></p> <ul style="list-style-type: none"> <li>– slabá voľno časová organizovanosť obyvateľov (chýbajúce MVO)</li> </ul> <p><u>Materiálne:</u></p> <ul style="list-style-type: none"> <li>– kanalizačná sieť – chýbajúca</li> <li>– vypúšťanie splaškov do vonkajšieho prostredia, najmä do povrchových vôd</li> <li>– neudržiavané priekopy pri ceste,</li> <li>– nedobudovaná infraštruktúra</li> <li>– neestetické riešenie vzhľadu obce</li> <li>– nekvalitné komunikácie</li> <li>– zlý technický stav obecných budov a zariadení</li> <li>– absencia športovísk a oddychových zón</li> </ul>



<p><u>Cestovný ruch:</u></p> <ul style="list-style-type: none"> <li>- vhodné podmienky na rozvoj agroturistiky</li> <li>- turisticky zaujímavé prostredie</li> <li>- dobré podmienky pre rozvoj poľovníctva,</li> <li>- obec je situovaná pri regionálnej cyklotrase</li> <li>- využitie existujúcich blízkych malých letísk</li> </ul>	<ul style="list-style-type: none"> <li>- problematické uplatnenie opatrovateľských kapacít</li> <li>- chýbajúce zdravotné služby v obci</li> </ul> <p><u>Cestovný ruch:</u></p> <ul style="list-style-type: none"> <li>- značenie cyklotrasy cez Veľkú Ves</li> <li>- nedostatočné využívanie prírodného potenciálu</li> <li>- zanikajúce praktiky ľudovej výroby</li> <li>- žiadny podnikateľský subjekt podnikajúci v cestovnom ruchu</li> <li>- nedostatok finančných prostriedkov</li> </ul>
<p><b>Príležitosti</b></p>	<p><b>Ohrozenia</b></p>
<p><u>Ekonomické:</u></p> <ul style="list-style-type: none"> <li>- možnosť získania finančných príspevkov zo zdrojov EÚ</li> <li>- integrácia do regionálnych aktivít v ekonomickej a iných oblastiach</li> <li>- využitie prírodných podmienok a polohy obce v rozvoji cestovného ruchu</li> <li>- rozvoj nových foriem miestnej zamestnanosti (agroturistika, sociálne služby v zariadeniach rodinného typu)</li> <li>- využitie klastrových organizácií a MAS</li> </ul> <p><u>Sociálne:</u></p> <ul style="list-style-type: none"> <li>- výstavba nových rodinných domov medzi mestom Poltár a Veľká Ves</li> <li>- podpora sociálnej starostlivosti v obci (zlepšenie starostlivosti o dôchodcov, deti atď.)</li> <li>- využitie nepoužívaných budov na sociálny účel (opatrovateľská služba)</li> <li>- ponuka atraktívneho bývania na vidieku, blízko väčšieho mesta</li> </ul> <p><u>Environmentálne:</u></p> <ul style="list-style-type: none"> <li>- podpora ochrany životného prostredia</li> <li>- zvýšenie podielu využívaného komunálneho odpadu</li> <li>- využívanie alternatívnych zdrojov energií</li> <li>- legislatívne vysporiadanie a využitie bytového a domového nevyužitého fondu</li> </ul>	<p><u>Miestne:</u></p> <ul style="list-style-type: none"> <li>- vplyv nepriaznivého demografického vývoja</li> <li>- pokles záujmu o malé a stredné podnikanie v obci ( úpadok ekonomickej činnosti, služieb a podobne)</li> <li>- zvýšenie znečisťovania povrchových a podzemných vôd nevybudovaním kanalizácie a ČOV</li> <li>- prehlbujúce sa znečisťovanie životného prostredia divokými skládkami</li> <li>- slabšie pokrytie vysokorychlostným internetom</li> </ul> <p><u>Regionálne:</u></p> <ul style="list-style-type: none"> <li>- oslabenie ekonomickej stability regiónu Poltár s dosahom na malé obce okresu</li> <li>- nie sú jasné nosné piliere politiky rozvoja CR v regióne</li> </ul> <p><u>Národné:</u></p> <ul style="list-style-type: none"> <li>- legislatívne podmienky pre poľnohospodársku výrobu – časté zmeny, aj zmeny z EÚ</li> <li>- obmedzenia pri čerpaní FP z európskych fondov pre malé obce</li> <li>- cenová politika v poľnohospodárstve</li> <li>- nepriaznivé podmienky pre malých a stredných podnikateľov</li> <li>- nepriaznivé ekonomicko-hospodárske podmienky možným negatívnym dopadom na energetickú bezpečnosť krajiny</li> </ul>



## **A.8/ Kľúčové disparity a faktory rozvoja**

Na základe zostavenej SWOT analýzy a vyseparovaných problémov boli identifikované kľúčové disparity a hlavné faktory rozvoja obce.

### **Kľúčové disparity:**

- nedobudovaná infraštruktúra – komunikácie, chodníky, kanalizácia
- zhoršovanie životného prostredia ľudskou činnosťou
- stagnácia rozvoja podnikateľskej činnosti, poľnohospodárstva
- nízka ponuka pracovných príležitostí v obci aj v okolí
- nízka kúpyschopnosť obyvateľstva
- nedostatočná ponuka základných služieb v obci
- rastúci počet obyvateľov závislých na štátnych sociálnych dávkach
- nedostatok kapitálu na realizáciu väčších investícií
- slabá voľno časová organizovanosť obyvateľov (chýbajúce MVO)
- nevybudovaná športová infraštruktúra

### **Hlavné faktory rozvoja:**

- skvalitnenie a modernizovanie infraštruktúry
- zhodnotenie a propagácia atraktivít obce a lepšie využívanie danosti územia
- efektívnejšie využívanie možností poľnohospodárstva
- rozvoj v odvetviach služieb, turizmu
- zvýšenie kvalifikačnej úrovne pracovnej sily
- zvýšenie ponuky práce
- zdravé životné prostredie
- aktivizácia obyvateľstva v oblastiach verejného diania, voľnočasových aktivít



## A.9/ Vyhodnotenie zapojenia verejnosti do dotazníkového prieskumu obyvateľov obce Veľká Ves

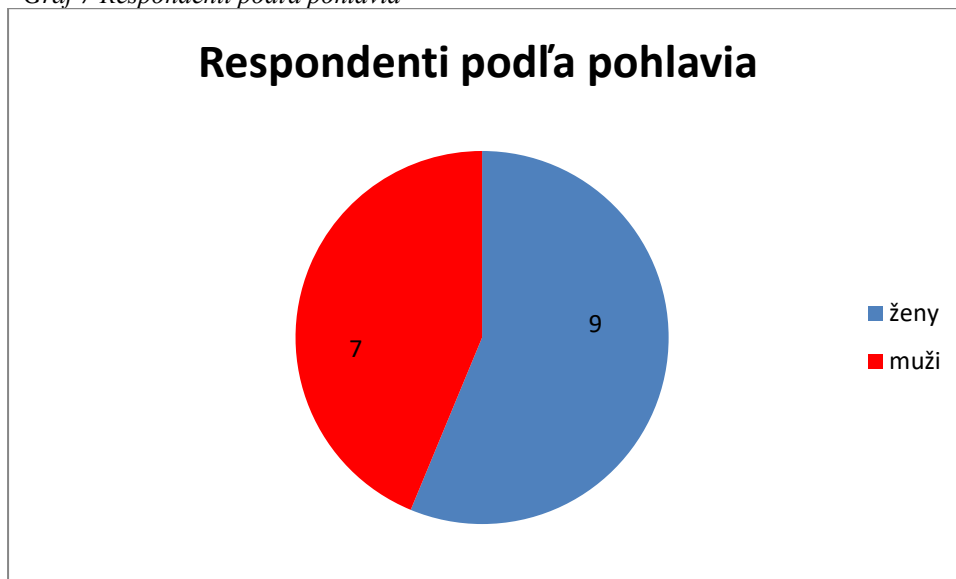
Výsledky tohto prieskumu predstavujú jeden zo zdrojov pre podklad pre tvorbu SWOT analýzy a následne pre formovanie stratégie rozvoja obce. Ďalším cieľom uskutočneného prieskumu bolo informovať obyvateľov obce o tom, že sa takýto dokument pre ich obec pripravuje a že aj oni sa môžu reálne zapojiť do jeho tvorby. Tento fakt môže prispieť k zlepšeniu vzťahov v obci a k vytvoreniu pocitu spolupatričnosti, ale aj spoluzodpovednosti obyvateľov k jej rozvoju. Prieskum sa konal v koncom roka 2021 a začiatkom roka 2022. Otázky dotazníka boli zamerané na zisťovanie názorov na oblasti kvality života v obci.

Dotazník obsahoval celkom 18 uzavretých aj otvorených otázok. Dotazník bol zverejnený na stránke obce pre obyvateľov. Vyplnených a doručených bolo 16 dotazníkov.

Zdroj tabuliek a grafov: spracovateľ.

**1. Respondenti podľa pohlavia.** Na vyplnení dotazníka sa zúčastnilo 9 žien a 7 mužov.

Graf 7 Respondenti podľa pohlavia



**2. Vekové rozloženie respondentov.** Záujem o účasť na dotazníkovej aktivite bola najviac u vekovej kategórie 20-25 a 36-49 rokov, a to 4 respondenti. V kategórii 26-35 rokov boli 3 respondenti. 15-19 a 50-60 rokov bolo zastúpených 2 respondentmi a 61 a viac bol 1 respondent.



Tabuľka 23 Vekové rozloženie respondentov

<b>Veková hranica</b>	<b>Počet respondentov</b>
15-19 rokov	2
20-25 rokov	4
26-35 rokov	3
36-49 rokov	4
50-60 rokov	2
61 rokov a viac	1
<b>SPOLU</b>	<b>16</b>

3. **Vzdelanie respondentov.** Najviac zapojených respondentov malo stredné odborné vzdelanie – 8. Stredné všeobecné mali 3 respondenti. Základné mali 2 respondenti a vysokoškolské 3.

Tabuľka 24 Vzdelanie respondentov

<b>Vzdelanie respondentov</b>	<b>Počet</b>
základné	2
stredné všeobecné	3
stredné odborné	8
vyučení/-á	0
VŠ technické	1
VŠ humanitné	0
vyučení/-á s maturitou	0
VŠ ekonomické	2

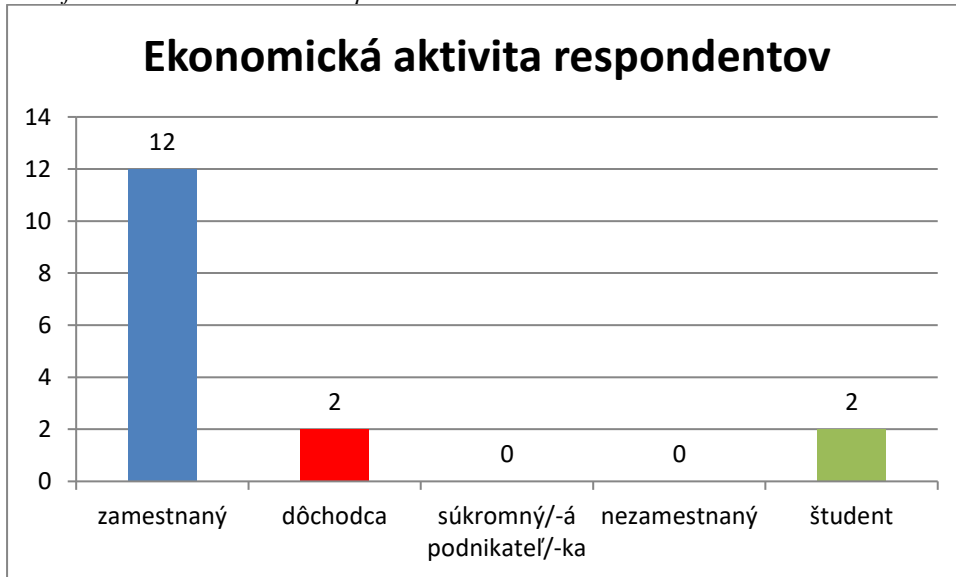
4. **Ekonomická aktivita respondentov.** 12 respondentov bolo zamestnaných, 2 boli študenti a 2 dôchodcovia.

Tabuľka 25 Ekonomická aktivita respondentov

<b>Ekonomická aktivita</b>	<b>Počet</b>
zamestnaný	12
súkromný/á podnikateľ/ka	0
dôchodca/kyňa	2
študent/ka	2
nezamestnaný	0



Graf 8 Ekonomická aktivita respondentov



5. **Ako dlho žijete v obci?** 8 respondentov býva v obci od narodenia. 4 respondenti sa prisťahovali dospelosti a 4 v detstve.

Graf 9 Grafické znázornenie dĺžky života v obci



6. **V prípade, že ste sa prisťahovali v dospelosti, aký bol dôvod prisťahovania?** 3 respondenti sa prisťahovali za partnerom/partnerkou. 1 respondent za kúpou domu.

7. **Bývanie na vidieku alebo v meste.** Všetkých 16 respondentov odpovedalo, že preferujú bývanie na vidieku.





**8. Kvalita života v obci Veľká Ves.** 7 respondentov ohodnotilo kvalitu bývania v obci ako dobrú, 4 respondenti ako veľmi dobrú, 2 respondenti nie sú spokojní a ohodnotili kvalitu života v obci za zlú a 3 respondenti ako priemernú.

Tabuľka 26 Kvalita života v obci podľa obyvateľov

<b>Kvalita života v obci Veľká Ves</b>	<b>Počet</b>
<i>veľmi dobrá</i>	4
<i>dobrá</i>	7
<i>priemerná</i>	3
<i>zlá</i>	2

**9. Rozvoj a napredovanie obce za posledných 10 rokov.** 8 respondentov uviedlo, že obec sa vyvíja negatívne. Údaj vypovedá, že 3 respondenti sú spokojní a 1 až veľmi spokojný s napredovaním obce. 4 respondenti sa k tejto otázke nevedeli vyjadriť.

Tabuľka 27 Hodnotenie rozvoja obce podľa obyvateľov

<b>Hodnotenie rozvoja obce</b>	<b>Počet</b>
<i>veľmi pozitívne</i>	1
<i>pozitívne</i>	3
<i>negatívne</i>	8
<i>neviem posúdiť</i>	4

**10. Aktivita v záujmových združeniach a organizáciách.**

Obyvatelia sa v týchto inštitúciách nerealizujú. 14 z opytovaných uviedlo, že sa nezapája do týchto aktivít, preto že sa nemajú do akých – klub dôchodcov bol zrušený. 2 respondenti uviedli aktívnu činnosť.

**11. Ak sa zapájate, uveďte názov združenia a v akej oblasti života pôsobí?**

Na túto otázku odpovedali 2 respondenti – uviedli, že v knižnici.

**12. Záujem o správu obce a názor na činnosť samosprávy.**

Na túto otázku odpovedalo niekoľko respondentov. Respondenti uviedli rôzne názory, v ktorej oblasti by mohla samospráva obce zlepšiť svoju činnosť: podpora športu a mládeže, viacej spoločenských udalostí, aktivity pre deti.

**13. Zdroje informovania v obci.**



Najväčším zdrojom informácií je obecná webová stránka, až 13 respondentov uviedlo tento zdroj.

Informácie získavajú obyvatelia obce na obecnom úrade v počte 7. Vysielanie obecného rozhlasu uviedlo 5 respondentov. Ostatní respondenti získavajú informácie na stretnutí občanov, na ulici a na inom mieste.

Tabuľka 28 Zdroje informovanie občanov v obci

<b>Zdroje informovania</b>	<b>počet respondentov</b>
<i>z obecného rozhlasu</i>	5
<i>z obecnej www stránky</i>	13
<i>na obecnom úrade</i>	7
<i>pri nákupe</i>	0
<i>na ulici</i>	0
<i>na návšteve</i>	2
<i>na stretnutiach v rámci spolku alebo združenia</i>	0
<i>na stretnutí občanov</i>	4
<i>v reštauračnom zariadení</i>	0
<i>na inom mieste</i>	3

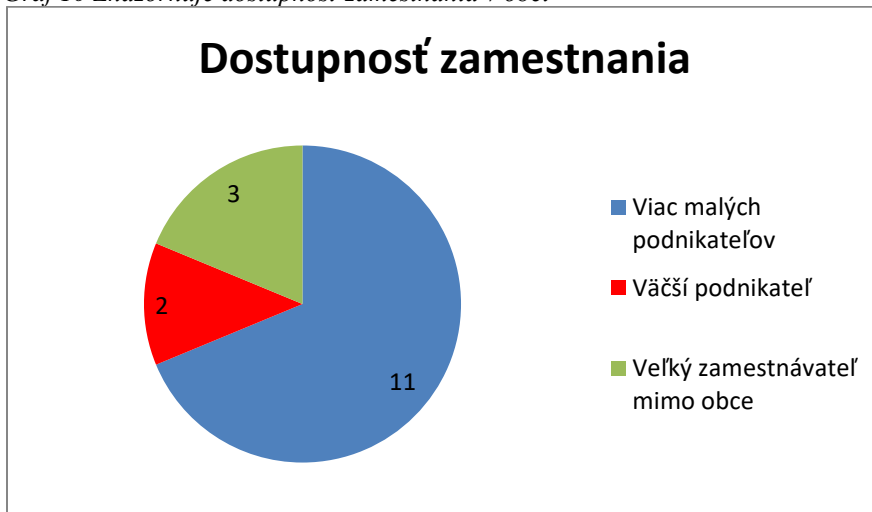
#### 14. Využitie prostriedkov z fondov EÚ v infraštruktúre obce.

Názor na čerpanie prostriedkov z EÚ býva u obyvateľov ovplyvňovaný nedostatkom informácií o celom systéme a procese čerpania prostriedkov na projektové zámery. Najčastejšie sa objavovali zámery na podporu športu a zlepšenie miestnych komunikácií. Ďalej to bola kanalizácia, čistička odpadových vôd, obnova zelene, vylepšenie web stránky, aktivity pre občanov.

**15. Dostupnosť zamestnania.** 11 respondentov by privítalo viac malých podnikateľov v obci, pravdepodobne by preferovali ponuku pracovných príležitostí pred rozšírením ponuky služieb v obci. 3 opýtaní si prajú veľkého zamestnávateľa mimo obce, sú ochotní cestovať za prácou menšie vzdialenosti. Podnikateľ s väčšou prevádzkou v obci je zaujímavý pre 2 respondentov.



Graf 10 Znázorňuje dostupnosť zamestnania v obci



**16. Spokojnosť s kvalitou služieb a vybavenia obce.** Tieto atribúty slúžiace obyvateľom obce boli respondentmi hodnotené bodovaním. Škála spokojnosti bola vyjadrená hodnotami od 1 do 5, kde 1 – spokojnosť a 5 – nespokojnosť s uvedenou položkou. Podľa počtu bodov boli položky zoradené do nasledovnej tabuľky, kde najvyšší počet bodov znamená najväčšiu nespokojnosť obyvateľov a najnižší počet bodov vyjadruje spokojnosť respondenta.

Tabuľka 29 Služby a vybavenie obce

<i>Služby a vybavenie obce</i>	<i>Priemerná známka (Ø)</i>	<i>Počet pridelených bodov</i>
<i>stav miestnych komunikácií</i>	3,06	49
<i>stav chodníkov</i>	3,63	58
<i>stav verejnej zelene</i>	3,00	48
<i>požiarna ochrana</i>	3,38	54
<i>všeobecná zdravotnícka starostlivosť</i>	4,44	71
<i>možnosti športového vyžitia</i>	3,88	62
<i>možnosti kultúrneho vyžitia</i>	3,44	55
<i>dom smútku</i>	3,19	51
<i>knižnica</i>	2,06	33
<i>dostupnosť verejného internetu</i>	3,25	52
<i>pokrytie signálom mobilných sietí</i>	3,81	61
<i>ponuka služieb a obchodov</i>	3,94	63
<i>bezpečnosť a ochrana osobného majetku</i>	1,81	29
<i>záujem obyvateľov o veci verejné</i>	2,25	36



<i>vzťah obyvateľov k svojej obci</i>	<i>1,94</i>	<i>31</i>
<i>dostupnosť služieb (oprava obuvi, čistiareň a pod.)</i>	<i>4,13</i>	<i>66</i>
<i>poskytovanie sociálnych služieb</i>	<i>4,00</i>	<i>64</i>
<i>možnosti vzdelávania dospelých</i>	<i>3,81</i>	<i>61</i>
<i>školsťvo</i>	<i>4,31</i>	<i>69</i>
<i>stav kanalizácie</i>	<i>4,19</i>	<i>67</i>
<i>vzhl'ad obce, verejných priestranstiev</i>	<i>2,56</i>	<i>41</i>
<i>bytová infraštruktúra (možnosti získania bytu, domu, kúpa nehnuteľností, pozemku)</i>	<i>2,38</i>	<i>38</i>
<i>iné.....</i>	<i>2,50</i>	<i>40</i>

Poradie atribútov v tabuľke ukazuje, že najviac nespokojní sú respondenti s dostupnosťou služieb, pokrytím signálu mobilných operátorov, so všeobecnou zdravotníckou starostlivosťou, so školstvom a možnosťami vzdelávania dospelých. Medzi atribúty, s ktorými sú respondenti najspokojnejší, patrí knižnica, bezpečnosť v obci a vzťah obyvateľov k svojej obci.

**17. Najnaliehavejšie oblasti pre riešenie.** V tejto otázke mali respondenti uviesť podľa nich prvé tri najnaliehavejšie oblasti, ktoré si vyžadujú akútne riešenie. Za najdôležitejší problém, ktorý je potrebné riešiť, označili respondenti kanalizáciu a miestnu komunikáciu.

Tabuľka 30 Problémové oblasti v obci

<i>Problémové oblasti</i>	<i>počet pridelených bodov</i>
<i>kanalizácia</i>	<i>7</i>
<i>miestne komunikácie</i>	<i>13</i>
<i>iné</i>	<i>2</i>
<i>skrášlenie obce a čistota verejných priestranstiev</i>	<i>0</i>
<i>šport a oddych</i>	<i>5</i>
<i>sociálna starostlivosť</i>	<i>1</i>
<i>životné prostredie</i>	<i>0</i>
<i>zneškodnenie divokých skládok</i>	<i>0</i>
<i>záujem občanov o veci verejné</i>	<i>5</i>



<i>podmienky na podnikanie</i>	2
<i>zber a separácia odpadov</i>	0
<i>bezpečnosť občanov</i>	0
<i>doprava</i>	2
<i>kultúra a vzdelanie</i>	3
<i>cestovný ruch</i>	0
<i>verejné osvetlenie</i>	0
<i>bývanie</i>	1
<i>obnova historických pamiatok</i>	0
<i>regionálna spolupráca</i>	2

18. **Výnimočnosť, úspešnosť obce.** Vo väčšine sa obyvatelia zhodli v tom, že majú najprispôsobivejších občanov. Za pozitívny fakt uviedli aj dobrého starostu. Tiež uviedli, že obec je veľmi kludná a v obci je udržiavaná čistota.



## **B/ Stratégia rozvoja obce**

*„Využiť všetky možnosti a vynaložiť úsilie podporou všetkých iniciatív jednotlivcov, skupín občanov a podnikateľov, spolu rozvíjať kvalitu života v obci, aby boli priamo v obci Veľká Ves najlepšie podmienky pre všestranne kvalitný život občanov, a to zlepšením stavu životného prostredia, budovaním infraštruktúry, tvorby pracovných príležitostí, starostlivosti o starších občanov, aby sa obec stala domovom a miestom pre plnohodnotný život všetkých jej obyvateľov.“*

### **Rozdelenie priorít na naplnenie Strategického cieľa :**

- Priorita 1 INTELIGENTNEJŠÍ A KONKURENCIESCHOPNEJŠÍ REGIÓN
- Priorita 2 ZELENŠÍ NÍZKOUHLÍKOVÝ REGIÓN
- Priorita 3 PREPOJENEJŠÍ REGIÓN
- Priorita 4 SOCIÁLNEJŠÍ A INKLUZÍVNEJŠÍ REGIÓN
- Priorita 5 REGIÓN BLIŽŠIE K OBČANOM

**Prioritné ciele vychádzajú z cieľov politik, ku ktorým sa Slovenská republika v Partnerskej dohode Slovenskej republiky na roky 2021 - 2027, v rámci OP Slovensko zaviazala.**

### **B.1/ Vízia**

*„Vytvárať komplexné prostredie s plne vybudovanou infraštruktúrou pre kvalitný a príťažlivý život pre občanov a návštevníkov obce Veľká Ves v zmysle zásad trvalo udržateľného rozvoja a s úctou vlastným tradíciám“.*

Obec prihliada na meniacu sa situáciu ekonomickú, sociálnu, politickú a jej vízia sa viaže k strednodobému horizontu 5-10 rokov. Pre naplnenie uvedenej vízie obce bolo preto stanovených 5 strategických cieľov, ku ktorým sú priradené viaceré oblasti. Vychádzajú z analýzy vnútorného aj vonkajšieho prostredia obce a zohľadnení názorov jej predstaviteľov a obyvateľov boli sformulované nasledovné prioritné oblasti a strategické ciele, ktoré plne nadväzujú na tvorbu a ciele regiónu.



Tabuľka 31 Zoznam prioritných oblastí obce Veľká Ves

<b>Priorita 1 INTELIGENTNEJŠÍ A KONKURENCIESCHOPNEJŠÍ REGIÓN</b>
1.1 Podpora malého a stredného podnikania zo strany obce
1.2 Podpora tradičných odvetví priemyslu a poľnohospodárstva
1.3 Podpora inovačných aktivít v podnikoch
1.4. Informatizácia obce
<b>Priorita 2 ZELENŠÍ NÍZKOUHLÍKOVÝ REGIÓN</b>
2.1 Životné prostredie
2.2 Energetická efektívnosť a progresívne technológie vo výrobe a v službách
2.3 Odpadové a vodné hospodárstvo
<b>Priorita 3 PREPOJENEJŠÍ REGIÓN</b>
3.1 Dopravná infraštruktúra
<b>Priorita 4 SOCIÁLNEJŠÍ A INKLUZÍVNEJŠÍ REGIÓN</b>
4.1 Sociálne služby a zdravotníctvo
4.2 Vzdelávanie a šport
4.3 Kultúra
<b>Priorita 5 REGIÓN BLIŽŠIE K OBČANOM</b>
5.1 Propagácia a cestovný ruch
5.2 Ďalšia občianska infraštruktúra

Zdroj: vlastné spracovanie, apríl 2022

Tabuľka 32 Zoznam strategických a špecifických cieľov

<b>Priorita 1 INTELIGENTNEJŠÍ A KONKURENCIESCHOPNEJŠÍ REGIÓN</b>
1.1 Podpora malého a stredného podnikania zo strany obce
1.1.1 Rozvoj miestnej ekonomiky
1.1.2 Podpora rozvoja obchodných a komerčných služieb v obci, zlepšenie podmienok pre podnikanie v obci
1.1.3 Realizácia vzdelávacích kurzov a podpora poradenskej činnosti v oblasti podnikania
1.2 Podpora tradičných odvetví priemyslu a poľnohospodárstva
1.2.1 Revitalizácia areálov priemyselných zón a hospodárskych dvorov PD
1.3 Podpora inovačných aktivít v podnikoch
1.3.1 Zavádzanie nových technológií do súčasných výrobných prevádzok
1.4. Informatizácia obce
1.4.1 Rozvoj informačných systémov samosprávy
1.4.2 Zavádzanie efektívnych elektronických služieb poskytovaných na úrovni samosprávy
<b>Priorita 2 ZELENŠÍ NÍZKOUHLÍKOVÝ REGIÓN</b>
2.1 Životné prostredie
2.1.1 Podpora znižovania emisií
2.1.2 Podpora a budovanie vodozádržných opatrení (s využitím smart riešení)
2.1.2.1 Realizácia protizáplavových opatrení
2.1.2.2 Revitalizácia korýt vodných tokov
2.1.3 Zníženie energetickej náročnosti budov
2.1.3.1 Modernizácia, rekonštrukcia a zníženie energetickej náročnosti obecného úradu, verejných budov
2.1.4 Podpora obnoviteľných zdrojov energie
2.1.5 Podpora Regionálnych centier obehového hospodárstva (RCOH)



2.1.6 Podpora informovanosti, poradenstva a prevencie v oblasti ŽP
2.1.7 Podpora zhodnocovania odpadov
2.1.8 Zvýšenie miery separácie komunálneho odpadu
<b>2.2 Energetická efektívnosť a progresívne technológie vo výrobe a v službách</b>
2.2.1 Podpora výstavby, rekonštrukcie zariadení na využívanie obnoviteľných zdrojov energie
2.2.1 Zníženie energetickej náročnosti vo výrobe a v službách
<b>2.3 Odpadové a vodné hospodárstvo</b>
2.3.1 Výstavba kompostoviska
2.3.1.1 Vybudovanie kompostoviska v obci Veľká Ves
2.3.2 Rekultivácia čiernych skládok
2.3.3 Vybudovanie prvkov drobnej architektúry pre umiestnenie komunálneho odpadu
2.3.4 Výstavba ČOV
2.3.5 Výstavba kanalizačnej siete
2.3.6 Dobudovanie vodovodu a vodárenských zdrojov (kapacít)
<b>Priorita 3 PREPOJENEJŠÍ REGIÓN</b>
<b>3.1 Dopravná infraštruktúra</b>
3.1.1 Výstavba a rekonštrukcia miestnych komunikácií a chodníkov v obci
3.1.1.1 Rekonštrukcia mostov a lávok
3.1.2 Výstavba a rekonštrukcia parkovísk a oddychových plôch
3.1.3 Výstavba, zriadenie prvkov a doplnkov dopravnej infraštruktúry (bezp.prvky, el. nabíjacie stanice, smart riešenia ...)
3.1.3.1 Výstavba autobusovej zastávky v obci
<b>Priorita 4 SOCIÁLNEJŠÍ A INKLUZÍVNEJŠÍ REGIÓN</b>
<b>4.1 Sociálne služby a zdravotníctvo</b>
4.1.1 Budovanie zariadení a podpora služieb starostlivosti pre obyvateľov
4.1.1.1 Rekonštrukcia priestorov pre spoločenské miesto na stretávanie
4.1.2 Podpora mladých rodín s deťmi
4.1.3 Podpora zdravotnej starostlivosti pre obyvateľov
<b>4.2 Vzdelávanie a šport</b>
4.2.1 Rozvoj mimoškolskej činnosti a voľnočasové aktivity – športové kluby, turistika, kultúrne krúžky
4.2.2 Rozvoj celoživotného vzdelávania a poradenstva pre všetky vekové skupiny
4.2.3 Podpora zvyšovania počítačového vedomia u pracovníkov samosprávy
4.2.3 Podpora zvyšovania počítačového vedomia obyvateľov obce
4.2.4 Podpora vzdelávacích aktivít zameraných na zvyšovanie zručnosti a vedomosti o internete a motiváciu k používaniu internetu a elektronických služieb
<b>4.3 Kultúra</b>
4.3.1 Rekonštrukcia a výstavba kultúrnych zariadení
4.3.2 Rekonštrukcia a výstavba kultúrnych pamiatok
4.3.3 Podpora kultúrnych podujatí v obci
4.3.4 Propagácia kultúry a histórie obce ( napr. kalendár kultúrnych podujatí na celý rok, tento priebežne aktualizovať. Rozšíriť žánrovú ponuku s orientáciou na hodnotný kultúrny prínos)
<b>Priorita 5 REGIÓN BLIŽŠIE K OBČANOM</b>
<b>5.1 Propagácia a cestovný ruch</b>
5.1.1 Podpora rozvoja informačných kanálov, propagácia obce a územia ( napr. aktualizácia www stránky obce, katalógy produktov a pod. )





5.1.2 Budovanie informačných tabúl v obci
5.1.3 Podpora vytvárania nových atraktivít v obci
5.1.3.1 Vybudovanie rozhľadne
5.1.4 Podpora rozvoja cestovného ruchu, agroturistiky a prírodného turizmu, vrátane podpory budovania ubytovacích kapacít
<b>5.2 Ďalšia občianska infraštruktúra</b>
5.2.1 Výstavba a rekonštrukcia športovej infraštruktúry (športoviská, detské ihriská)
5.2.2 Zvýšenie bezpečnosti v obci (kamerové systémy, požiarna ochrana, iné bezpečnostné prvky...)
5.2.2.1 Dobudovanie kamerového systému v obci
5.2.3 Modernizácia, rekonštrukcia a zníženie energetickej náročnosti obecného úradu, verejných budov
5.2.3.1 Rekonštrukcia kultúrno spoločenskej budovy
5.2.3.2 Rekonštrukcia domu smútku
5.2.4 Podpora rozvoja služieb obyvateľstvu (ďalšia občianska vybavenosť)
5.2.5 Príprava a výstavba nových lokalít IBV
5.2.6 Rekonštrukcia a vybudovanie inžinierskych sietí
5.2.7 Rekonštrukcia a dobudovanie verejného osvetlenia
5.2.8 Výstavba a revitalizácia oddychových zón, parkov a ďalších verejných priestranstiev v obci
5.2.9 Revitalizácia a rozšírenie pietnych miest v obci (urnové háje)

Zdroj: Obecný úrad, vlastné spracovanie, apríl 2022

## C/ Implementačný plán a plán monitorovania

Programová časť dokumentu nadväzuje tak na strategickú, ako aj na analytickú časť PHRSR obce Veľká Ves. Základom programovej časti dokumentu je stanovenie opatrení a aktivít, ktoré zabezpečia uskutočnenie PHRSR obce. Možné riešenia vyplývajú aj z nasledujúcich trendov ako napr. klastrová politika, resp. možnosti kolaborácie a spolupráce s partnermi z územia a mimo územia, čím sa ponúkajú možnosti napr. prostredníctvom klastrovej organizácie využiť finančné prostriedky z väčších európskych projektov, alebo implementovať projekty v území obce.

Na základe zistených nedostatkov v obci, jej slabých stránok a názorov občanov boli sformulované nasledovné opatrenia a aktivity. Prostredníctvom realizácie konkrétnych aktivít bude možné zlepšiť kvalitu života obyvateľov obce a podporiť kultúrne a športové aktivity jej obyvateľov.

Pri realizácii opatrení naplňajúcich strategické ciele PHRSR bude realizátor rešpektovať záväznú časť Územného plánu veľkého územného celku Banskobystrický kraj v platnom znení a záväznú časť ÚPD obce Veľká Ves v zmysle § 8 ods. 3 zákona č. 50/1976 Zb. o územnom plánovaní a stavebnom poriadku (stavebný zákon), ktoré je potrebné rešpektovať pri ďalšom procese povoľovania (ďalej len "stavebný zákon") a relevantnú legislatívu. Jednotlivé projekty



vyplývajúce z PHSR musia byť v súlade s cieľmi a opatreniami stanovenými v Programe odpadového hospodárstva Banskobystrického kraja platnom v čase vypracovávania jednotlivých projektov.

Ukazovatele výstupov, výsledkov, dopadov PHRSR

Tabuľka 33 Ukazovatele strategických a špecifických cieľov v prioritě 1

Typ ukazovateľa	Ukazovateľ	Definícia	Informačný zdroj/odkaz	Merná jednotka	Východisková hodnota		Cieľová hodnota/ Rok
					Rok 2022	2027	
<b>1.1 Podpora malého a stredného podnikania zo strany obce</b>							
<i>1.1.1 Rozvoj miestnej ekonomiky</i>							
<b>Hlavné ukazovatele:</b> výstupu výsledku dopadu	Aktivity rozvoja miestnej ekonomiky	Ukazovateľ výstupu	OcÚ	počet			
<i>1.1.2 Podpora rozvoja obchodných a komerčných služieb v obci, zlepšenie podmienok pre podnikanie v obci</i>							
<b>Hlavné ukazovatele:</b> výstupu výsledku dopadu	Počet podpôr	Ukazovateľ výstupu	OcÚ	počet			
<i>1.1.3 Realizácia vzdelávacích kurzov a podpora poradenskej činnosti v oblasti podnikania</i>							
<b>Hlavné ukazovatele:</b> výstupu výsledku dopadu	Počet vzdelávacích a poradenských činností	Ukazovateľ výstupu	OcÚ	počet			
<b>1.2 Podpora tradičných odvetví priemyslu a poľnohospodárstva</b>							
<i>1.2.1 Revitalizácia areálov priemyselných zón a hospodárskych dvorov PD</i>							
<b>Hlavné ukazovatele:</b> výstupu výsledku dopadu	Počet revitalizovaných areálov	Ukazovateľ výstupu	OcÚ	počet			
<b>1.3 Podpora inovačných aktivít v podnikoch</b>							
<i>1.3.1 Zavádzanie nových technológií do súčasných výrobných prevádzok</i>							
<b>Hlavné ukazovatele:</b> výstupu výsledku dopadu	Počet nových technológií	Ukazovateľ výstupu	OcÚ	počet			
<b>1.4. Informatizácia obce</b>							
<i>1.4.1 Rozvoj informačných systémov samosprávy</i>							
<b>Hlavné ukazovatele:</b> výstupu	Počet informačných systémov	Ukazovateľ výstupu	OcÚ	počet			



výsledku dopadu						
<b>1.4.2 Zavádzanie efektívnych elektronických služieb poskytovaných na úrovni samosprávy</b>						
<b>Hlavné ukazovatele:</b> výstupu výsledku dopadu	Počet služieb	Ukazovateľ výstupu	OcÚ	počet		

Zdroj: Obecný úrad, vlastné spracovanie, apríl 2022

Tabuľka 34 Ukazovatele strategických a špecifických cieľov v prioritě 2

Typ ukazovateľa	Ukazovateľ	Definícia	Informačný zdroj/odkaz	Merná jednotka	Východisková hodnota	
					Rok 2022	2027
<b>2.1 Životné prostredie</b>						
<b>2.1.1 Podpora znižovania emisií</b>						
<b>Hlavné ukazovatele:</b> výstupu výsledku dopadu	Počet aktivít smerujúcich k zníženiu emisií	Ukazovateľ výstupu	OcÚ	počet		
<b>2.1.2 Podpora a budovanie vodozádržných opatrení (s využitím smart riešení)</b>						
<b>Hlavné ukazovatele:</b> výstupu výsledku dopadu	Počet vodozádržných opatrení	Ukazovateľ výstupu	OcÚ	počet		
<b>2.1.2.1 Realizácia protizáplavových opatrení</b>						
<b>Hlavné ukazovatele:</b> výstupu výsledku dopadu	Počet protizáplavových opatrení	Ukazovateľ výstupu	OcÚ	počet		
<b>2.1.2.2 Revitalizácia korýt vodných tokov</b>						
<b>Hlavné ukazovatele:</b> výstupu výsledku dopadu	Počet aktivít revitalizácií vodných tokov	Ukazovateľ výstupu	OcÚ	počet		
<b>2.1.3 Zníženie energetickej náročnosti budov</b>						
<b>Hlavné ukazovatele:</b> výstupu výsledku dopadu	Počet projektov vedúcich k zníženiu energetickej náročnosti budov	Ukazovateľ výstupu	OcÚ	počet		
<b>2.1.3.1 Modernizácia, rekonštrukcia a zníženie energetickej náročnosti obecného úradu, verejných budov</b>						
<b>Hlavné ukazovatele:</b> výstupu výsledku dopadu	Počet projektov, ktoré prispievajú k zníženiu energ. náročnosti obecného úradu a verejných budov	Ukazovateľ výstupu	OcÚ	počet		
<b>2.1.4 Podpora obnoviteľných zdrojov energie</b>						
<b>Hlavné ukazovatele:</b> výstupu výsledku dopadu	Počet podpôr pre využitie obnoviteľných zdrojov energie	Ukazovateľ výstupu	OcÚ	počet		



<b>2.1.5 Podpora Regionálnych centier obehového hospodárstva (RCOH)</b>						
<b>Hlavné ukazovatele:</b> výstupu výsledku dopadu	Počet podporených RCOH	Ukazovateľ výstupu	OcÚ	počet		
<b>2.1.6 Podpora informovanosti, poradenstva a prevencie v oblasti ŽP</b>						
<b>Hlavné ukazovatele:</b> výstupu výsledku dopadu	Počet informačných aktivít	Ukazovateľ výstupu	OcÚ	počet		
<b>2.1.7 Podpora zhodnocovania odpadov</b>						
<b>Hlavné ukazovatele:</b> výstupu výsledku dopadu	Počet aktivít pre zhodnotenie odpadov	Ukazovateľ výstupu	OcÚ	počet		
<b>2.1.8 Zvýšenie miery separácie komunálneho odpadu</b>						
<b>Hlavné ukazovatele:</b> výstupu výsledku dopadu	Počet aktivít pre zvýšenie separácie komunálneho odpadu	Ukazovateľ výstupu	OcÚ	počet		
<b>2.2 Energetická efektívnosť a progresívne technológie vo výrobe a v službách</b>						
<b>2.2.1 Podpora výstavby, rekonštrukcie zariadení na využívanie obnoviteľných zdrojov energie</b>						
<b>Hlavné ukazovatele:</b> výstupu výsledku dopadu	Počet podporených zariadení	Ukazovateľ výstupu	OcÚ	počet		
<b>2.2.1 Zníženie energetickej náročnosti vo výrobe a v službách</b>						
<b>Hlavné ukazovatele:</b> výstupu výsledku dopadu	Počet projektov pre zníženie energetickej náročnosti	Ukazovateľ výstupu	OcÚ	počet		
<b>2.3 Odpadové a vodné hospodárstvo</b>						
<b>2.3.1 Výstavba kompostoviska</b>						
<b>Hlavné ukazovatele:</b> výstupu výsledku dopadu	Počet vybudovaných kompostovísk	Ukazovateľ výstupu	OcÚ	počet		
<b>2.3.2 Rekvitívacia čiernych skládok</b>						
<b>Hlavné ukazovatele:</b> výstupu výsledku dopadu	Počet skládok upravených rekvitívaciou	Ukazovateľ výstupu	OcÚ	počet		
<b>2.3.3 Vybudovanie prvkov drobnej architektúry pre umiestnenie komunálneho odpadu</b>						
<b>Hlavné ukazovatele:</b> výstupu výsledku dopadu	Počet prvkov drobnej architektúry	Ukazovateľ výstupu	OcÚ	počet		
<b>2.3.4 Výstavba ČOV</b>						



<b>Hlavné ukazovatele:</b> výstupu výsledku dopadu	Počet ČOV	Ukazovateľ výstupu	OcÚ	počet		
<b>2.3.5 Výstavba kanalizačnej siete</b>						
<b>Hlavné ukazovatele:</b> výstupu výsledku dopadu	Dĺžka kanalizačnej siete	Ukazovateľ výstupu	OcÚ	m		
<b>2.3.6 Dobudovanie vodovodu a vodárenských zdrojov (kapacít)</b>						
<b>Hlavné ukazovatele:</b> výstupu výsledku dopadu	Dĺžka vodovodu	Ukazovateľ výstupu	OcÚ	m		

Zdroj: Obecny úrad, vlastné spracovanie, apríl 2022

Tabuľka 35 Ukazovatele strategických a špecifických cieľov v prioritě 3

Typ ukazovateľa	Ukazovateľ	Definícia	Informačný zdroj/odkaz	Merná jednotka	Východisková hodnota		Cieľová hodnota/Rok	
					Rok 2022	2027		
<b>3.1 Dopravná infraštruktúra</b>								
<b>3.1.1 Výstavba a rekonštrukcia miestnych komunikácií a chodníkov v obci</b>								
<b>Hlavné ukazovatele:</b> výstupu výsledku dopadu	Dĺžka nových a rekonštruovaných miestnych komunikácií a chodníkov	Ukazovateľ výstupu	OcÚ	m				
<b>3.1.1.1 Rekonštrukcia mostov a lávok</b>								
<b>Hlavné ukazovatele:</b> výstupu výsledku dopadu	Počet zrekonštruovaných mostov a lávok	Ukazovateľ výstupu	OcÚ	počet				
<b>3.1.2 Výstavba a rekonštrukcia parkovísk a oddychových plôch</b>								
<b>Hlavné ukazovatele:</b> výstupu výsledku dopadu	Počet zrekonštruovaných parkovísk a oddychových plôch	Ukazovateľ výstupu	OcÚ	počet				
<b>3.1.3 Výstavba, zriadenie prvkov a doplnkov dopravnej infraštruktúry (bezp.prvky, el. nabíjacie stanice, smart riešenia ...).</b>								
<b>Hlavné ukazovatele:</b> výstupu výsledku dopadu	Počet prvkov a doplnkov dopravnej infraštruktúry	Ukazovateľ výstupu	OcÚ	počet				
<b>3.1.3.1 Výstavba autobusovej zastávky v obci</b>								
<b>Hlavné ukazovatele:</b> výstupu výsledku dopadu	Počet novovystavaných autobusových zastávok	Ukazovateľ výstupu	OcÚ	počet				



Tabuľka 36 Ukazovatele strategických a špecifických cieľov v prioritě 4

Typ ukazovateľa	Ukazovateľ	Definícia	Informačný zdroj/odkaz	Merná jednotka	Východisková hodnota		Cieľová hodnota/ Rok
					Rok 2022	Rok 2027	
<b>4.1 Sociálne služby a zdravotníctvo</b>							
<b>4.1.1 Budovanie zariadení a podpora služieb starostlivosti pre obyvateľov</b>							
<b>Hlavné ukazovatele:</b> výstupu výsledku dopadu	Počet vybudovaných zariadení	Ukazovateľ výstupu	OcÚ	počet			
	Počet nových služieb starostlivosti	Ukazovateľ výstupu	OcÚ	počet			
<b>4.1.1.1 Rekonštrukcia priestorov pre spoločenské miesto na stretávanie</b>							
<b>Hlavné ukazovatele:</b> výstupu výsledku dopadu	Počet zrekonštruovaných priestorov	Ukazovateľ výstupu	OcÚ	počet			
<b>4.1.2 Podpora mladých rodín s deťmi</b>							
<b>Hlavné ukazovatele:</b> výstupu výsledku dopadu	Počet podporených mladých rodín	Ukazovateľ výstupu	OcÚ	počet			
<b>4.1.3 Podpora zdravotnej starostlivosti pre obyvateľov</b>							
<b>Hlavné ukazovatele:</b> výstupu výsledku dopadu	Počet služieb zdravotnej starostlivosti	Ukazovateľ výstupu	OcÚ	počet			
<b>4.2 Vzdelávanie a šport</b>							
<b>4.2.1 Rozvoj mimoškolskej činnosti a voľnočasové aktivity – športové kluby, turistika, kultúrne krúžky</b>							
<b>Hlavné ukazovatele:</b> výstupu výsledku dopadu	Počet voľnočasových aktivít	Ukazovateľ výstupu	OcÚ	počet			
<b>4.2.2 Rozvoj celoživotného vzdelávania a poradenstva pre všetky vekové skupiny</b>							
<b>Hlavné ukazovatele:</b> výstupu výsledku dopadu	Počet aktivít pre obyvateľov	Ukazovateľ výstupu	OcÚ	počet			
<b>4.2.3 Podpora zvyšovania počítačového vedomia obyvateľov obce</b>							
<b>Hlavné ukazovatele:</b> výstupu výsledku dopadu	Počet zapojených obyvateľov	Ukazovateľ výstupu	OcÚ	počet			
<b>4.2.4 Podpora vzdelávacích aktivít zameraných na zvyšovanie zručností a vedomostí o internete a motiváciu k používaniu internetu a elektronických služieb</b>							
	Počet vzdelávacích aktivít		OcÚ	počet			



<b>Hlavné ukazovatele:</b> výstupu výsledku dopadu		Ukazovateľ výstupu				
<b>4.3 Kultúra</b>						
<b>4.3.1 Rekonštrukcia a výstavba kultúrnych zariadení</b>						
<b>Hlavné ukazovatele:</b> výstupu výsledku dopadu	Počet zrekonštruovaných kultúrnych zariadení	Ukazovateľ výstupu	OcÚ	počet		
	Počet vystavaných nových kultúrnych zariadení	Ukazovateľ výstupu	OcÚ	počet		
<b>4.3.2 Rekonštrukcia a výstavba kultúrnych pamiatok</b>						
<b>Hlavné ukazovatele:</b> výstupu výsledku dopadu	Počet zrekonštruovaných kultúrnych pamiatok	Ukazovateľ výstupu	OcÚ	počet		
	Počet vystavaných nových kultúrnych pamiatok	Ukazovateľ výstupu	OcÚ	počet		
<b>4.3.3 Podpora kultúrnych podujatí v obci</b>						
<b>Hlavné ukazovatele:</b> výstupu výsledku dopadu	Počet podporených podujatí	Ukazovateľ výstupu	OcÚ	počet		

Zdroj: Obecný úrad, vlastné spracovanie, apríl 2022

Tabuľka 37 Ukazovatele strategických a špecifických cieľov v prioritě 5

Typ ukazovateľa	Ukazovateľ	Definícia	Informačný zdroj/odkaz	Merná jednotka	Východisková hodnota	
					Rok 2022	Rok 2027
<b>5.1 Propagácia a cestovný ruch</b>						
<b>5.1.1 Podpora rozvoja informačných kanálov, propagácia obce a územia ( napr. aktualizácia www stránky obce, katalógy produktov a pod )</b>						
<b>Hlavné ukazovatele:</b> výstupu výsledku dopadu	Počet informačných kanálov	Ukazovateľ výstupu	OcÚ	počet		
<b>5.1.2 Budovanie informačných tabúl v obci</b>						
<b>Hlavné ukazovatele:</b> výstupu výsledku dopadu	Počet informačných tabúl	Ukazovateľ výstupu	OcÚ	počet		
<b>5.1.3 Podpora vytvárania nových atraktivít v obci</b>						



<b>Hlavné ukazovatele:</b> výstupu výsledku dopadu	Počet podporených atraktivít	Ukazovateľ výstupu	OcÚ	počet		
<b>5.1.4 Podpora rozvoja cestovného ruchu, agroturistiky a prírodného turizmu, vrátane podpory budovania ubytovacích kapacít</b>						
<b>Hlavné ukazovatele:</b> výstupu výsledku dopadu	Počet aktivít pre rozvoj cestovného ruchu	Ukazovateľ výstupu	OcÚ	počet		
<b>5.2 Ďalšia občianska infraštruktúra</b>						
<b>5.2.1 Výstavba a rekonštrukcia športovej infraštruktúry (športoviská, detské ihriská)</b>						
<b>Hlavné ukazovatele:</b> výstupu výsledku dopadu	Počet zrekonštruovanej športovej infraštruktúry	Ukazovateľ výstupu	OcÚ	počet		
	Počet vystavanej športovej infraštruktúry	Ukazovateľ výstupu	OcÚ	počet		
<b>5.2.2 Zvýšenie bezpečnosti v obci (kamerové systémy, požiarna ochrana, iné bezpečnostné prvky...)</b>						
<b>Hlavné ukazovatele:</b> výstupu výsledku dopadu	Počet bezpečnostných prvkov	Ukazovateľ výstupu	OcÚ	počet		
<b>5.2.2.1 Dobudovanie kamerového systému v obci</b>						
<b>Hlavné ukazovatele:</b> výstupu výsledku dopadu	Počet bezpečnostných kamier	Ukazovateľ výstupu	OcÚ	počet		
<b>5.2.3 Modernizácia, rekonštrukcia a zníženie energetickej náročnosti obecného úradu, verejných budov</b>						
<b>Hlavné ukazovatele:</b> výstupu výsledku dopadu	Počet zmodernizovaných a zrekonštruovaných budov	Ukazovateľ výstupu	OcÚ	počet		
<b>5.2.3.1 Rekonštrukcia kultúrno spoločenskej budovy</b>						
<b>Hlavné ukazovatele:</b> výstupu výsledku dopadu	Počet kultúrno spoločenských budov	Ukazovateľ výstupu	OcÚ	počet		
<b>5.2.3.2 Rekonštrukcia domu smútku</b>						
<b>Hlavné ukazovatele:</b> výstupu výsledku dopadu	Zrekonštruovaný dom smútku	Ukazovateľ výstupu	OcÚ	projekt		
<b>5.2.4 Podpora rozvoja služieb obyvateľstvu (ďalšia občianska vybavenosť)</b>						
<b>Hlavné ukazovatele:</b> výstupu výsledku dopadu	Počet služieb občianskej vybavenosti	Ukazovateľ výstupu	OcÚ	počet		
<b>5.2.5 Príprava a výstavba nových lokalít IBV</b>						
	Počet projektov / výstavby IBV		OcÚ	počet		





<b>Hlavné ukazovatele:</b> výstupu výsledku dopadu		Ukazovateľ výstupu				
<b>5.2.6 Rekonštrukcia a vybudovanie inžinierskych sietí</b>						
<b>Hlavné ukazovatele:</b> výstupu výsledku dopadu	Dĺžka vybudovaných inžinierskych sietí	Ukazovateľ výstupu	OcÚ	m		
<b>5.2.7 Rekonštrukcia a dobudovanie verejného osvetlenia</b>						
<b>Hlavné ukazovatele:</b> výstupu výsledku dopadu	Počet prvkov verejného osvetlenia	Ukazovateľ výstupu	OcÚ	počet		
<b>5.2.8 Výstavba a revitalizácia oddychových zón, parkov a ďalších verejných priestranstiev v obci</b>						
<b>Hlavné ukazovatele:</b> výstupu výsledku dopadu	Počet vybudovaných oddychových zón a priestranstiev	Ukazovateľ výstupu	OcÚ	počet		
<b>5.2.9 Revitalizácia a rozšírenie pietnych miest v obci (urnové háje)</b>						
<b>Hlavné ukazovatele:</b> výstupu výsledku dopadu	Počet nových pietnych miest	Ukazovateľ výstupu	OcÚ	počet		
	Rozloha revitalizovaných plôch	Ukazovateľ výstupu	OcÚ	m <sup>2</sup>		

Zdroj: Obecný úrad, vlastné spracovanie, apríl 2022

Tabuľka 38 Výber prioritných špecifických cieľov

Obdobie realizácie		Východisková hodnota	Cieľová hodnota			
<b>2.1.3.1 Modernizácia, rekonštrukcia a zníženie energetickej náročnosti obecného úradu, verejných budov</b>						
<b>Obdobie realizácie:</b> 2022 - 2025	Počet projektov, ktoré prispievajú k zníženiu energ. náročnosti obecného úradu a verejných budov	Ukazovateľ výstupu	OcÚ	počet		
<b>2.3.1.1 Vybudovanie kompostoviska v obci Veľká Ves</b>						
<b>Obdobie realizácie:</b> 2023 - 2024	Počet kompostovísk v obci Veľká Ves	Ukazovateľ výstupu	OcÚ	počet		
<b>3.1.1.1 Rekonštrukcia mostov a lávok</b>						
<b>Obdobie realizácie:</b> 2024 - 2027	Počet zrekonštruovaných mostov a lávok	Ukazovateľ výstupu	OcÚ	počet		
<b>3.1.3.1 Výstavba autobusovej zastávky v obci</b>						



<b>Obdobie realizácie:</b> 2022 - 2023	Počet zrekonštrovaných a novovystavaných zástavok a staníc	Ukazovateľ výstupu	OcÚ	počet		
<b>4.1.1.1 Rekonštrukcia priestorov pre spoločenské miesto na stretávanie</b>						
<b>Obdobie realizácie:</b> 2022 - 2027	Počet zrekonštrovaných priestorov	Ukazovateľ výstupu	OcÚ	počet		
<b>5.2.2.1 Dobudovanie kamerového systému v obci</b>						
<b>Obdobie realizácie:</b> 2022 - 2027	Počet bezpečnostných kamier	Ukazovateľ výstupu	OcÚ	počet		
<b>5.2.3.1 Rekonštrukcia kultúrno spoločenskej budovy</b>						
<b>Obdobie realizácie:</b> 2022 - 2027	Počet kultúrno spoločenských budov	Ukazovateľ výstupu	OcÚ	počet		
<b>5.2.3.2 Rekonštrukcia domu smútku</b>						
<b>Obdobie realizácie:</b> 2022 - 2027	Zrekonštruovaný dom smútku	Ukazovateľ výstupu	OcÚ	projekt		

Zdroj: Obecný úrad, vlastné spracovanie, apríl 2022



## D/ Finančný plán a zdroje krytia

Obsahom finančnej časti dokumentu je finančné zabezpečenie jednotlivých opatrení a aktivít, ako aj inštitucionálna a organizačná stránka realizácie PHRSR obce. Obec predpokladá realizáciu svojich projektov z externe získaných a zo svojich zdrojov plynúcich prevažne z podielových daní, bude prefinancovávať svoju spoluúčasť, ktorú očakáva vo výške min 5% a viac.

Tabuľka 39 Výber možností zdrojov financovania špecifických cieľov

<b>Priorita 1 INTELIGENTNEJŠÍ A KONKURENCIESCHOPNEJŠÍ REGIÓN</b>
<b>Priorita 2 ZELENŠÍ NÍZKOUHLÍKOVÝ REGIÓN</b>
<b>Priorita 3 PREPOJENEJŠÍ REGIÓN</b>
<b>Priorita 4 SOCIÁLNEJŠÍ A INKLUZÍVNEJŠÍ REGIÓN</b>
<b>Priorita 5 REGIÓN BLIŽŠIE K OBČANOM</b>
<b>EŠIF, Štátne zdroje, Plán obnovy a odolnosti, Fond spravodlivej transformácie, Granty, vlastné zdroje, úverové zdroje</b>

Zdroj: Obecný úrad, vlastné spracovanie, apríl 2022

Hodnotenie a monitorovanie PHRSR podobne ako aj jeho realizácia bude vykonávané starostom obce a poslancami obecného zastupiteľstva. Termíny hodnotenia a monitorovania budú konkretizované na základe aktuálnych potrieb.

Tabuľka 40 Plán hodnotenia a monitorovania PHRSR

Plán priebežných hodnotení PHRSR na programové obdobie 2022 - 2027		
Typ hodnotenia	Vykonať prvýkrát	Dôvod vykonania/ periodicita
Strategické hodnotenie	Najskôr v roku 2024	Na základe rozhodnutia obce a vzniknutej spoločenskej potreby
<b>Operatívne hodnotenie</b>		
Tematické hodnotenie časti PHRSR	V roku 2024	Téma hodnotenia identifikovaná ako riziková oblasť za predchádzajúci kalendárny rok
Ad hoc mimoriadne hodnotenie		Na základe návrhu na revíziu PHRSR Na základe odklonenia sa od stanovených cieľov
Ad hoc hodnotenie celého PHRSR alebo jeho časti		Na základe rozhodnutia starostu, podnetu poslancov Na základe protokolu NKÚ SR, správy auditu

Zdroj: Obecný úrad, vlastné spracovanie, apríl 2022

## Riziká

Realizácia projektov výrazne závisí od vyhlasovania výziev, do ktorých sa obec môže zapojiť. Obec počíta s možnosťami oddialenia realizácie aj z dôvodov súvisiacich s protipandemickými opatreniami ako to bolo v rokoch 2020 – 2021. Finančnú situáciu môže ovplyvniť aj možné zníženie/zvýšenie podielových daní, alebo zhoršenie energetickej bezpečnosti krajiny.



## Záver

Názov PHRSR:	<b>Program hospodárskeho rozvoja a sociálneho rozvoja obce Veľká Ves</b>
Obdobie:	<b>2022 - 2027</b>
Územné vymedzenie:	Banskobystrický kraj, okres Poltár, Obec Veľká Ves
Dátum schválenia PHRSR obecným zastupiteľstvom	
Dátum platnosti:	

## Zoznam obrázkov

Obrázok 1 Poloha obce v rámci SR.....	8
Obrázok 2 Poloha obce v rámci okresu .....	8
Obrázok 3 Nitrátová smernica – územie zahrnuté do NS v okrese Poltár .....	12
Obrázok 4 Nitrátová direktíva – NDIR, obce Veľká Ves.....	12
Obrázok 5 Tyto Alba - Plamienka driemavá .....	15
Obrázok 6 Mapa železničnej siete okolia obce.....	23
Obrázok 7 Pokrytie signálom 4G.....	25
Obrázok 8 Evanjelický kostol a. v. Veľká Ves.....	27
Obrázok 9 Kultúrno-spoločenská budova.....	27
Obrázok 10 Klzisko v zimnom období .....	27
Obrázok 11 Orná pôda v obci .....	29
Obrázok 12 Podujatie v obci.....	32

## Zoznam tabuliek

Tabuľka 1 Časový rámec spracovania PHRSR obce Veľká Ves.....	4
Tabuľka 2 Zámer spracovania PHRSR.....	5
Tabuľka 3 Fázy strategického plánovania a zadefinovania zodpovednosti v rámci tvorby PHRSR .5	5
Tabuľka 4 Vzďialenosť obce Veľká Ves k najbližším mestám (v km) .....	9
Tabuľka 5 Druhy pozemkov v obci Veľká Ves (v ha) .....	10
Tabuľka 6 Zastúpenie pôdnych druhov v okrese Poltár [% z poľnohospodárskej pôdy].....	11



Tabuľka 7 Štruktúra obyvateľstva obce Veľká Ves podľa produktívnosti.....	18
Tabuľka 8 Bilancia pohybu obyvateľstva obce Veľká Ves.....	19
Tabuľka 9 Štruktúra podľa národnosti .....	20
Tabuľka 10 Štruktúra podľa vierovyznania.....	20
Tabuľka 11 Štruktúra obyvateľstva podľa vzdelania.....	21
Tabuľka 12 Bytový a domový fond.....	22
Tabuľka 13 Bytový a domový fond – obdobie výstavby.....	22
Tabuľka 14 Kultúrna vybavenosť na území obce.....	27
Tabuľka 15 Športová a rekreačná infraštruktúra v obci .....	27
Tabuľka 16 Počet uchádzačov o zamestnanie a vývoj za posledné 3 roky .....	28
Tabuľka 17 Výrobné územie v katastrálnom území obce .....	29
Tabuľka 18 Prehľad právnych foriem nachádzajúcich sa v obci k obdobiu roka 2012.....	30
Tabuľka 19 Počet evidovaných podnikateľských subjektov v roku 2022 .....	30
Tabuľka 20 Podniky a obchody v obci pre občanov .....	31
Tabuľka 21 Prehľad zrealizovaných projektov za obdobie 2014-2022.....	32
Tabuľka 22 Prehľad investičných a neinvestičných zámerov za programové obdobie 2014 - 2020 .....	33
Tabuľka 23 Vekové rozloženie respondentov .....	38
Tabuľka 24 Vzdelanie respondentov .....	38
Tabuľka 25 Ekonomická aktivita respondentov .....	38
Tabuľka 26 Kvalita života v obci podľa obyvateľov.....	40
Tabuľka 27 Hodnotenie rozvoja obce podľa obyvateľov .....	40
Tabuľka 28 Zdroje informovanie občanov v obci .....	41
Tabuľka 29 Služby a vybavenie obce .....	42
Tabuľka 30 Problémové oblasti v obci .....	43
Tabuľka 31 Zoznam prioritných oblastí obce Veľká Ves.....	46
Tabuľka 32 Zoznam strategických a špecifických cieľov .....	46
Tabuľka 33 Ukazovatele strategických a špecifických cieľov v prioritě 1.....	49
Tabuľka 34 Ukazovatele strategických a špecifických cieľov v prioritě 2.....	50
Tabuľka 35 Ukazovatele strategických a špecifických cieľov v prioritě 3.....	52
Tabuľka 36 Ukazovatele strategických a špecifických cieľov v prioritě 4.....	53
Tabuľka 37 Ukazovatele strategických a špecifických cieľov v prioritě 5.....	54
Tabuľka 38 Výber prioritných špecifických cieľov.....	56
Tabuľka 39 Výber možností zdrojov financovania špecifických cieľov .....	58
Tabuľka 40 Plán hodnotenia a monitorovania PHRSR .....	58

### Zoznam grafov

Graf 1 Pôdny fond obce .....	10
Graf 2 Štruktúra obyvateľstva.....	19
Graf 3 Vývoj počtu obyvateľov obce .....	19
Graf 4 Štruktúra obyvateľstva podľa národnosti Zdroj: vlastné spracovanie, máj 2022.....	20
Graf 5 Štruktúra obyvateľstva podľa vierovyznania.....	21
Graf 6 Štruktúra obyvateľstva podľa vzdelania.....	21
Graf 7 Respondenti podľa pohlavia .....	37
Graf 8 Ekonomická aktivita respondentov .....	39
Graf 9 Grafické znázornenie dĺžky života v obci .....	39
Graf 10 Znázorňuje dostupnosť zamestnania v obci .....	42



**Zoznam niektorých skratiek k strategickej časti dokumentu:**

BBSK – Banskobystrický samosprávny kraj  
CR- cestovný ruch  
ČOV- čistička odpadových vôd  
EAO- ekonomicky aktívne obyvateľstvo  
EÚ- Európska únia  
Ha- hektár  
IČO- identifikačné číslo organizácie  
km- kilometer  
m<sup>2</sup>- meter štvorcový  
MAS- Miestna akčná skupina  
MP SR- Ministerstvo pôdohospodárstva Slovenskej republiky  
OcÚ- obecný úrad  
OcZ- obecné zastupiteľstvo  
OH- odpadové hospodárstvo  
RCOH – Regionálne centrum obehového hospodárstva  
MAS – Miestna akčná skupina

**Použité zdroje informácií:**

- Dátové podklady IÚS/PHSR BBSK. Dostupné na internete:  
<https://www.bbsk.sk/%C3%9Arad/Organiza%C4%8Dn%C3%A9jednotky%C3%9AraduBBSK/Oddeleniestrat%C3%A9gi%C3%ADaanal%C3%BDz/Integrovan%C3%A1%C3%BAzemn%C3%A1strat%C3%A9giaBBSKnaroky20212027/D%C3%A1tov%C3%A9podklady.aspx>
- Ministerstvo investícií, regionálneho rozvoja a informatizácie SR. Operačný program Slovensko. Dostupné na internete: <https://www.mirri.gov.sk/sekcie/cko/politika-sudrznosti-eu/programove-obdobie-2021-2027/index.html>
- Metodika tvorby a implementácie programov hospodárskeho rozvoja a sociálneho rozvoja regiónov, programov rozvoja obcí a skupín obcí s uplatnením princípov udržateľného smart (inteligentného, rozumného) rozvoja. Dostupné na internete: [https://www.mirri.gov.sk/wp-content/uploads/2020/09/Metodika\\_PHRSR2020.pdf](https://www.mirri.gov.sk/wp-content/uploads/2020/09/Metodika_PHRSR2020.pdf)
- Moja obec v štatistikách (obyvateľstvo, ekonomická aktivita, poľnohospodárstvo, organizačná štatistika). Dostupné na internete: <https://mojaobec.statistics.sk/html/sk.html>
- Národná stratégia regionálneho a územného rozvoja Slovenskej republiky do roku 2030. Dostupné na internete: [https://www.nro.vicemier.gov.sk/site/assets/files/1140/7075\\_vstupna-sprava\\_novej-strategie\\_rur-sr-do-roku-2030.pdf](https://www.nro.vicemier.gov.sk/site/assets/files/1140/7075_vstupna-sprava_novej-strategie_rur-sr-do-roku-2030.pdf)
- Návrh Vízie a stratégie rozvoja Slovenska do roku 2030 - dlhodobá stratégia udržateľného rozvoja Slovenskej republiky – Slovensko 2030 – nové znenie. Dostupné na internete: <https://www.mirri.gov.sk/wp-content/uploads/2021/01/SLOVENSKO-2030.pdf>
- Stratégia financovania Európskych štrukturálnych a investičných fondov pre programové obdobie 2021 – 2027



- REGIONÁLNY ÚZEMNÝ SYSTÉM EKOLOGICKEJ STABILITY OKRESU POLTÁR, Dostupné na internete: <https://www.minv.sk/?okresne-urady-klientske-centra&urad=49&sekcia=uradna-tabula&subor=433146>
- Nariadenie Európskeho parlamentu a Rady (EÚ) 2021/1060 z 24. júna 2021, ktorým sa stanovujú spoločné ustanovenia o Európskom fonde regionálneho rozvoja, Európskom sociálnom fonde plus, Kohéznom fonde, Fonde na spravodlivú transformáciu a Európskom námornom, rybolovnom a akvakultúrnom fonde a rozpočtové pravidlá pre uvedené fondy, ako aj pre Fond pre azyl, migráciu a integráciu, Fond pre vnútornú bezpečnosť a Nástroj finančnej podpory na riadenie hraníc a vízovú politiku („všeobecné nariadenie EÚ“). Dostupné na internete: <https://eur-lex.europa.eu/legal-content/SK/ALL/?uri=CELEX:32021R1060>
- Nariadenie Európskeho parlamentu a Rady (EÚ) 2021/1057 z 24. júna 2021, ktorým sa zriaďuje Európsky sociálny fond plus (ESF+) a zrušuje nariadenie (EÚ) č. 1296/2013 („nariadenie ESF+“). Dostupné na internete: <https://eur-lex.europa.eu/legal-content/SK/TXT/?uri=CELEX:32021R1057>
- Nariadenie Európskeho parlamentu a Rady (EÚ) 2021/1059 z 24. júna 2021 o osobitných ustanoveniach týkajúcich sa cieľa Európska územná spolupráca (Interreg) podporovaného z Európskeho fondu regionálneho rozvoja a vonkajších finančných nástrojov („nariadenie EÚ“). Dostupné na internete: <https://eur-lex.europa.eu/legal-content/SK/TXT/?uri=CELEX:32021R1059>
- Obec Veľká Ves. Dostupné na internete: <https://www.velkaves.sk/> Obecná štatistika / Obecné databáza
- SODB 2021 – Sčítanie obyvateľov, domov a bytov. Dostupné na internete: <https://www.scitanie.sk/>
- Banskobystrický samosprávny kraj. Dostupné na internete: <https://www.bbsk.sk/>
- Stratégia CLLD MAS Hornohrad. Dostupné na web stránke MAS <https://www.mashornohrad.sk/>
- Program rozvoja vidieka SR 2014-2020
- Partnerská dohoda 2014 – 2020
- Partnerská dohoda 2021 - 2027
- Plán hospodárskeho a sociálneho rozvoja obce Veľká Ves
- Územný plán obce Veľká Ves
- Novohrad - dejiny, Regionálna vlastivedná spoločnosť
- 1989 Vlastivedný slovník obcí na Slovensku, 3. časť
- Informácie od zástupcov obce a ostatných aktívnych obyvateľov
- VÚPOP Výskumný ústav pôdoznanectva a ochrany pôdy. Dostupné na internete: <https://www.vupop.sk/>
- REGIONÁLNY ÚZEMNÝ SYSTÉM EKOLOGICKEJ STABILITY OKRESU POLTÁR. Dostupné na internete: <https://www.minv.sk/?okresne-urady-klientske-centra&urad=49&sekcia=uradna-tabula&subor=433146>
- Atlas geotermálnej energie Slovenska, Geologický ústav Dionýza Štúra, Bratislava 1995
- Regionálny územný systém ekologickej stability okresu Poltár, ESPRIT, s.r.o. Banská Štiavnica, 2019



- <https://envirozataze.enviroportal.sk/mapa/>
- <https://www.geology.sk/2018/03/01/zosuvy-na-slovensku/>
- <https://apl.geology.sk/radio/>
- ČIASTKOVÝ MONITOROVACÍ SYSTÉM – GEOLOGICKÉ FAKTORY Správa k 31.12.2004, Štátny geologický ústav Dionýza Štúra, Bratislava 2005

Ostatné webové zdroje:

[www.mapa.zoznam.sk](http://www.mapa.zoznam.sk)

[www.finstat.sk](http://www.finstat.sk)

[www.e-obce.sk](http://www.e-obce.sk)

<https://wikipedia.sk>

[www.crz.gov.sk](http://www.crz.gov.sk)

<https://ives.minv.sk/heraldreg/>

[www.orange.sk](http://www.orange.sk)

[www.telekom.sk](http://www.telekom.sk)

[www.o2.sk](http://www.o2.sk)

[www.registeruz.sk](http://www.registeruz.sk)

[www.upsvr.gov.sk](http://www.upsvr.gov.sk)

[www.cvtisr.sk](http://www.cvtisr.sk)

[www.prelovca.sk](http://www.prelovca.sk)

<https://kataster.skgeodesy.sk>

<https://mojaobec.statistics.sk/html/sk.html>

[www.orsr.sk](http://www.orsr.sk)

[www.zrsr.sk](http://www.zrsr.sk)

[www.ssc.sk](http://www.ssc.sk)

**Nadväznosť k iným strategickým dokumentom:**

Názov dokumentu	Subjekt, ktorý dokument obstaral/schvaľoval	Časové zameranie
Národné priority implementácie Agendy 2030	Úrad vlády SR	Do roku 2030
Vízia a stratégia rozvoja SR 2030	Úrad vlády SR	Do roku 2030
Partnerská dohoda 2021-2027	Úrad vlády SR	Do roku 2030
Národná stratégia regionálneho a územného rozvoja SR do roku 2030	Úrad vlády SR	Do roku 2030
Národný investičný plán	ÚPPVII SR	Do roku 2030
Nízko uhlíková stratégia pre rozvoj SR do roku 2030 s výhľadom do roku 2050	Úrad vlády SR	do roku 2030 s výhľadom do roku 2050





Zelenšie Slovensko - Stratégia environmentálnej politiky Slovenskej republiky do roku 2030	Úrad vlády SR	Do roku 2030
Územný plán veľkého územného celku Banskobystrický kraj v platnom znení	BBSK	Nie je definované
Ďalšie sektorálne strategické dokumenty pre územie Slovenska	Ministerstvá	rôzne – spravidla do roku 2030
RIÚS VÚC BBSK	BBSK	do roku 2030
STRATEGICKÝ PLÁN SPP 2023-2027	Ministerstvo Pôdohospodárstva a rozvoja vidieka SR	Návrh



## Vstupná správa pre spracovanie PHRSR obce Veľká Ves

Vstupná správa pre spracovanie strategického dokumentu PHRSR obce Veľká Ves	
<b>Obec</b>	<i>Veľká Ves</i>
<b>Zadáateľ tvorby stratégie</b>	<i>Obec Veľká Ves</i>
<b>Identifikácia územnej samosprávy, pre ktorú sa</b>	<i>Veľká Ves</i>
<b>Plánovacie obdobie</b>	<i>2022 – 2027</i>
<b>Gestor spracovania PHRSR a jeho kontaktné údaje</b>	<i>Jozef Líška, starosta obce Veľká Ves</i>
<b>Koordinátor prípravných prác spracovania PHRSR a jeho kontaktné údaje</b>	<i>Ing. Zuzana Šmatlíková zuzana.smatlikova@cpkpoltar.sk 0903 492 643</i>
<b>Členovia prípravného tímu/spracovatelia vstupnej</b>	<i>Ing. Zuzana Šmatlíková</i>
<b>A. Základné údaje o PHRSR</b>	
<b>1. Hlavné ciele, výzvy, problémy a impulzy, na ktoré PHRSR bude reagovať</b>	
<b>1.1. Hlavné impulzy pre spracovanie dokumentu</b>	
<p><i>Hlavným impulzom pre spracovanie dokumentu PHRSR obce Veľká Ves je potreba plánovania všestranného rozvoja územia a obyvateľov obce.</i></p> <p><i>Zámerom je reagovať na nové výzvy a identifikované špecifické problémy dotknutého územia a sociálne, ekonomické, technologické a environmentálne faktory. Navrhované priority a ciele reagujú na identifikované potreby dotknutého územia:</i></p> <ul style="list-style-type: none"> <li>- demografický vývoj a súvisiace zmeny v poskytovaní verejných služieb,</li> <li>- ekonomická stabilita samosprávy,</li> <li>- environmentálne povedomie obyvateľov, ochrana životného prostredia.</li> </ul>	
<b>1.2. Hlavné výzvy a problémy, na ktoré dokument reaguje</b>	



*Obec Veľká Ves je členom viacerých združení - Združenie miest a obcí Novohradu, Partnerstvo pre rozvoj regiónu Poltár, MAS Hornohrad, participuje na aktivitách MR Hornohrad. Zabezpečuje nielen základnú vybavenosť pre svojich obyvateľov, ale snaží sa vytvoriť plnohodnotné prostredie pre zdravý a spokojný život svojich obyvateľov.*

Hlavné výzvy obce sú:

**demografické, sociálne a spoločenské** – pokles počtu obyvateľov obce, počet mladých ľudí do 14 rokov a nárast starnutia obyvateľstva, zvyšujúci sa dopyt po integrovaných službách zdravotnej a sociálnej starostlivosti, nižší počet zariadení na spoločenské stretnutia

**výzvy v oblasti fyzickej infraštruktúry a sídelného prostredia** – infraštruktúra malých prvkov, ekosystémové služby, environmentálna infraštruktúra, regionálna energetika budovaním RCOH, pitná voda, bezpečnosť a dostupnosť verejných priestorov, zvýšenie kvality obecného prostredia, mobilita

**výzvy v oblasti hospodárskej** - technologické a netechnologické inovácie.

### 1.3. Hlavné ciele PHRSR vrátane predbežnej vízie

*Víziou obce Veľká Ves výhľadom do roku 2027 je Vytvárať komplexné prostredie s plne vybudovanou infraštruktúrou pre kvalitný a prístupný život pre občanov a návštevníkov obce Veľká Ves v zmysle zásad trvalo udržateľného rozvoja a s úctou vlastným tradíciám.*

*Hlavným cieľom obce je vytvoriť podmienky pre zlepšenie kvality života jej obyvateľov, zlepšenie konkurencieschopnosti s pozitívnym dopadom na environmentálnu, sociálnu a hospodársku oblasť.*

## 2. Predpokladaný obsah strategického dokumentu

### 2.1. Charakter dokumentu

*Strategický dokument PHRSR obce Veľká Ves má charakter programu rozvoja.*

### 2.2. Body obsahu PHRSR

1. Úvod
2. Analytické východiská
3. Stratégia rozvoja obce stratégia
4. Implementačný plán a plán monitorovania
5. Finančný plán a zdroje jeho krytia
6. Zdroje

### 2.3. Vymedzenie územia a územné členenie stratégie/definované strategicko-plánovacie regióny (pri Vstupnej správe PHRSR VÚC a PHRSR skupiny obcí)

*PHRSR obce Veľká Ves sa vypracúva pre katastrálne územie obce.*

## 3. Uvažované/požadované variantné riešenia zohľadňujúce impulzy, výzvy, problémy, ciele a geografický rozmer PHRSR

*Neuvažuje sa s variantným riešením.*



<b>4. Vecný a časový harmonogram prípravy a schvaľovania PHRSR a zodpovednosti za jednotlivé kroky</b>				
<b>Fáza / Krok</b>	<b>Obsah</b>	<b>Začiatok fázy</b>	<b>Koniec fázy</b>	<b>Zodpovedná osoba/partner</b>
Fáza 1	<i>Identifikácia potreby a impulzov vypracovania PHRSR obce Veľká Ves a rozhodnutie o začatí prípravných prác</i>	5/21	6/21	Prípravný tím
Fáza 2	<i>Prípravné práce, vypracovanie a schválenie Vstupnej správy</i>	2/22	2/22	Prípravný tím
Fáza 3	<i>Inventarizačná, analytická a prognostická fáza spracovania</i>	6/21	1/22	Koordinátor prác
Fáza 4	<i>Stanovenie strategického smerovania, priorít a strategických cieľov</i>	10/21	5/22	Koordinátor prác, prípravný tím
Fáza 5	<i>Nastavenie implementácie, financovania, monitorovania a vyhodnocovania</i>	1/22	5/22	Koordinátor prác, prípravný tím
Fáza 6	<i>Prerokovanie a schvaľovanie návrhu PHRSR obce Veľká Ves</i>	4/22	5/22	Koordinátor prác, obec
<b>5. Vzťah PHRSR k iným strategickým dokumentom</b>				
<b>Názov dokumentu</b>	<b>Subjekt, ktorý dokument obstaral/ schvaľoval</b>	<b>Časové zameranie</b>	<b>Relevantnosť k spracovávanému PHRSR</b>	
Národné priority implementácie Agendy 2030	Úrad vlády SR	Do roku 2030	vysoká miera (záväzný / nadriadený) dokument	
Vízia a stratégia rozvoja SR 2030 (*návrh)	Úrad vlády SR	Do roku 2030	vysoká miera (záväzný / nadriadený) dokument	
Partnerská dohoda 2021-2027 (*návrh)	Úrad vlády SR	Do roku 2030	vysoká miera (záväzný / nadriadený) dokument	
Národná stratégia regionálneho a územného rozvoja SR do roku 2030	Úrad vlády SR	Do roku 2030	vysoká miera (záväzný / nadriadený) dokument	
Národný investičný plán (*návrh)	ÚPPVII SR	Do roku 2030	vysoká miera (záväzný / nadriadený) dokument	



Nízko uhlíková stratégia pre rozvoj SR do roku 2030 s výhľadom do roku 2050	Úrad vlády SR	do roku 2030 s výhľadom do roku 2050	vysoká miera (záväzný / nadriadený) dokument
Zelenšie Slovensko - Stratégia environmentálnej politiky Slovenskej republiky do roku 2030	Úrad vlády SR	Do roku 2030	vysoká miera (záväzný / nadriadený) dokument
Územný plán veľkého územného celku Banskobystrický kraj v platnom znení	BBSK	Nie je definované	vysoká miera (záväzný / nadriadený) dokument
Ďalšie sektorálne strategické dokumenty pre územie Slovenska	Ministerstvá	rôzne – spravidla do roku 2030	vysoká miera (záväzný / nadriadený) dokument
RIÚS VÚC BBSK	BBSK	do roku 2030	vysoká miera (záväzný / nadriadený) dokument
STRATEGICKÝ PLÁN SPP 2023-2027	Ministerstvo Pôdohospodárstva a rozvoja vidieka SR	do roku 2027	stredná miera (záväzný / nadriadený) dokument

## 6. Orgán kompetentný na prijatie PHRSR

*Obecné zastupiteľstvo obce Veľká Ves*

## B. Základné údaje o predpokladaných vplyvoch implementácie PHRSR

### 1. Predpokladané požiadavky na vstupy/zdroje

<b>Finančné zdroje</b>	Dokument je financovaný z vlastných zdrojov obce spracovaný v spolupráci so starostom obce a poslancami obecného zastupiteľstva obce Veľká Ves.
<b>Ľudské zdroje</b>	Dokument bol spracovaný v spolupráci so starostom obce a poslancami obecného zastupiteľstva obce Veľká Ves. K riešeniu boli oslovené subjekty pôsobiace v kraji BB zamerané na rozvoj regiónov v spolupráci klastrovými organizáciami IPEEK a REPRİK.
<b>Materiálne zdroje</b>	Dokument bol spracovaný zo zdrojov obce.

### 2. Údaje o predpokladaných výstupoch/efektoch

*Očakávaným efektom implementácie PHRSR obce Veľká Ves je podpora rozvoja obce s prechodom na obehové hospodárstvo.*

### 3. Možné riziká súvisiace s tvorbou a implementáciou PHRSR



Kľúčovými rizikami súvisiacimi s tvorbou a implementáciou PHRSR sú :

**a/ tvorba nového dokumentu:**

- nezáujem aktérov na príprave dokumentu,
- nízka účasť verejnosti,
- právne a legislatívne prekážky - zmena legislatívy, náročný proces schvaľovania súvisiacich dokumentov,
- časový nesúlad a harmonogram realizácie, dostatočný čas na procesy prípravy dokumentu, schvaľovanie a participáciu verejnosti ,
- Eliminácia rizika: zvýšená informovanosť verejnosti prostredníctvom vývesnej tabule a dotazníkov

**b/ implementácia:**

- samosprávne orgány zodpovedné za regionálny rozvoj nepoužívajú rozvojový dokument pri rozhodovaní (v príprave rozhodnutí a v rozhodovaní) – PHRSR sa stáva „ nepotrebný“ dokument a využíva sa len ako dôkaz pri získavaní externých zdrojov prevažne EŠIF a NRO
- rizikom sú nízke kompetencie v činnostiach regionálneho rozvoja, regionálnej politiky u volených predstaviteľov, ale aj u výkonných pracovníkov (chýbajú im, sú úplne nedostatočné vedomosti, poznanie, skúsenosti, zručnosti v oblasti plánovania a realizácie plánov), chýba systematické vzdelávanie v tejto oblasti.
- nedostatočná komplementarita vo využívaní rôznych finančných nástrojov a možnosti viacdrojového financovania,

**C. Dotknuté subjekty**

**1. Vymedzenie kľúčových partnerov (hlavných aktérov rozvoja, dotknutej verejnosti vrátane jej združení a osobitne sociálno-ekonomických partnerov)**

**1.1. Definovanie hlavných aktérov rozvoja obce**

Zástupcovia obce, obyvatelia obce,  
verejnosť, Subjekty verejného sektora,  
Zástupcovia občianskeho sektora,  
Zástupcovia podnikateľského sektora.

**1.2. Definovanie dotknutej verejnosti**

Štátna správa  
VÚC Banskobystrický samosprávny kraj  
Miestne samosprávy, podnikatelia, vzdelávacie inštitúcie, poskytovatelia verejných služieb MVO v regióne, Inštitúcie v regióne zamerané na regionálny rozvoj  
Verejnosť /občania

**1.3. Definovanie partnerov verejného sektora – sociálno-ekonomických partnerov**

Identifikácia a partnera	Hlavná motivácia partnera pre spoluprácu	Kapacita pre zapojenie do tvorby PHRSR	Návrh inštitucionalizácie partnerstva resp. využitia existujúcej	Návrh kľúčových fáz zapojenia partnera



<i>Jozef Líška</i>	Rozvoj v pôsobnosti zastúpeného subjektu	Personálna kapacita	<i>Obec Veľká Ves</i>	Všetky fázy prípravy a realizácie IÚS
<i>Miroslav Hanes</i>	Rozvoj v pôsobnosti zastúpeného subjektu	Personálna kapacita	<i>Verejný sektor, obec Veľká Ves</i>	Všetky fázy prípravy a realizácie IÚS
<i>Ing. Zuzana Šmatlíková</i>	Rozvoj v pôsobnosti zastúpeného subjektu	Personálna kapacita	<i>Súkromný sektor</i>	Všetky fázy prípravy a realizácie IÚS
<i>Ing. Ján Plesník</i>	Rozvoj v pôsobnosti zastúpeného subjektu	Personálna kapacita	<i>Súkromný sektor</i>	Všetky fázy prípravy a realizácie IÚS
<i>Ing. Marian Bakita</i>	Rozvoj v pôsobnosti zastúpeného subjektu	Personálna kapacita	<i>Súkromný sektor</i>	Všetky fázy prípravy a realizácie IÚS
<b>1.3.1. Návrh koordinačnej štruktúry procesu spracovania PHRSR</b>				
<b>Gestor tvorby stratégie</b>	<i>Jozef Líška, starosta obce Veľká Ves</i>			
<b>Koordinátor prípravných prác</b>	<i>Ing. Zuzana Šmatlíková</i>			
<b>Koordinátor tvorby stratégie</b>	<i>Ing. Zuzana Šmatlíková</i>			
<b>Pracovná skupina zodpovedná za jednotlivé úlohy</b>	<i>Jozef Líška Ing. Zuzana Šmatlíková Ing. Marian Bakita</i>			



## 2. Zoznam dotknutých subjektov podľa zákona č. 24/2006 Z. z. o posudzovaní vplyvov na životné prostredie a doplnení niektorých zákonov

Dotknuté obce:

Veľká Ves, Kalinovo, Tomášovce, Vidiná, Točnica

Dotknuté VÚC:

Banskobystrický samosprávny kraj, Námestie SNP č.23, 975 01 Banská Bystrica

Regionálne orgány štátnej správy:

1. Okresný úrad Lučenec, Námestie republiky 26, 984 01 Lučenec 21
2. Okresný úrad Poltár, Železničná 2, Poltár

Orgány špecializovanej štátnej správy:

3. Ministerstvo investícií, regionálneho rozvoja a informatizácie SR, Štefánikova 15, 811 05 Bratislava
4. Ministerstvo dopravy a výstavby SR, Námestie slobody č. 6, P.O.BOX 100, 810 05 Bratislava
5. Ministerstvo životného prostredia SR, Námestie Ľudovíta Štúra 1, 812 35 Bratislava
6. Ministerstvo hospodárstva SR, Mlynské nivy 44/a, 827 15 Bratislava 212
7. Ministerstvo zdravotníctva SR, Limbová 2, P.O. BOX 52, 837 52 Bratislava 37
8. Ministerstvo školstva, vedy, výskumu a športu SR, Stromová 1, 813 30 Bratislava
9. Ministerstvo financií SR, Štefanovičova 5, P. O. BOX 82, 817 82 Bratislava
10. Ministerstvo práce, sociálnych vecí a rodiny SR, Špitálska 4,6,8, 816 43 Bratislava
11. Ministerstvo pôdohospodárstva a rozvoja vidieka SR, Dobrovičova 12, 812 66 Bratislava
12. Ministerstvo obrany SR, Kutuzovova 8, 832 47 Bratislava
13. Ministerstvo vnútra SR, Pribinova 2, 812 72 Bratislava
14. Ministerstvo kultúry SR, Nám. SNP č. 33, 813 31 Bratislava – Staré Mesto

Ďalšie dotknuté subjekty:

15. Úrad práce, sociálnych vecí a rodiny, Lučenec, A. Petöfiho 3973, 984 01 Lučenec
16. Regionálny úrad verejného zdravotníctva so sídlom v Lučenci, Petöfiho 1, 984 38 Lučenec
17. 984 38 Lučenec
18. Regionálna správa ciest, Vajanského 857, 984 01 Lučenec
19. Obvodný pozemkový úrad v Lučenci, Námestie republiky 26, 984 01 Lučenec
20. Chránená krajinná oblasť Cerová vrchovina, 979 01 Rimavská Sobota Štátna ochrana prírody SR, Správa CHKO Cerová vrchovina Železničná ul. 31, 979 01 Rimavská Sobota
21. Krajský pamiatkový úrad, Lazovná ul., Banská Bystrica, pracovisko Lučenec, Námestie republiky 26, 984 01 Lučenec
22. LESY Slovenskej republiky, š. p., Nám. SNP 8, 975 66 Banská Bystrica
23. SAD Lučenec, Mikušovská cesta 17, 984 01 Lučenec
24. Stredoslovenská vodárenská spoločnosť, a.s., Partizánska cesta 5, 974 01 Banská Bystrica, Zákaznícke centrum Lučenec, Jána Amosa Komenského 4, 984 53 Lučenec
25. Slovenský Plynárenský priemysel, a.s., Horná 61A, 974 01 Banská Bystrica, zákaznícke

## 3. Dotknuté susedné štáty

Strategický dokument nemá vplyv na susedné štáty.





Dokument spracoval:



**PRE ROZVOJ**

Železničná 2

987 01 Poltár

kontakt:

[zuzana.smatlikova@cpkpoltar.sk](mailto:zuzana.smatlikova@cpkpoltar.sk)

t.č. 0903 492 643

Dátum spracovania: máj 2022